

**ANALÝZA VÝSLEDKŮ
MAPY ŠKOLY**

Analytická zpráva ZŠ 2022/2023

**Základní škola Pivín, okres Prostějov, příspěvková organizace
(BHPS)**

Celkové hodnocení jednotlivých oblastí školy z pohledu žáků, rodičů a učitelů	5
Spokojenost rodičů s fungováním jednotlivých oblastí školy	5
Spokojenost učitelů s fungováním jednotlivých oblastí školy	6
Detailní hodnocení školy z pohledu žáků, učitelů, rodičů a provozních zaměstnanců	7
Žáci 1. stupně	7
Hodnocení školy	7
Atmosféra školy	8
Vnímání výuky a vyučujících	13
Rodiče	17
Vnímání pedagogů a výuky	17
Důvody pro volbu vaší školy	20
Způsob komunikace se školou, který rodiče preferují	21
Celková spokojenost se školou	22
Učitelé	23
Vedení školy	23
Využívání vlastních finančních prostředků pro nákup pracovního vybavení	24
Atmosféra školy	24
Náročnost práce	26
Celková spokojenost se zaměstnáním	28
Otevřené otázky	29
Žáci 1. stupně	29
Rodiče	29
Učitelé	29

Analytická zpráva, kterou právě čtete, je hlavním výstupem dotazníkového šetření Mapa školy. Vaše škola využila příležitosti získat zpětnou vazbu od různých skupin respondentů. Na jejich odpovědi se můžete detailně podívat na záložce Výsledky v aplikaci mapaskoly.cz. Nyní vám předkládáme výsledky vaší školy zpracované v přehledném souboru grafů a tabulek, které jsou doplněny o srovnání s ostatními zapojenými školami. Věříme, že vám analytická zpráva a aplikace mapaskoly.cz poskytnou cenné informace, které potvrdí jaké má vaše škola silné stránky a povedou k pozitivním změnám tam, kde se třeba tolik nedaří.

Přejeme vám a vaší škole jen to nejlepší.

Anna Tzurna

Dotazníkové šetření Mapa školy probíhá během školního roku 2022/2023. Kolik škol se doposud do projektu zapojilo v letošním roce?

Typ školy	Počet zapojených škol
Základní škola	117
Střední škola	25
Mateřská škola	50

U otázek, kde je to relevantní, vám nabízíme srovnání s odpověďmi ostatních škol zapojených do šetření.

Otázky, které jsme do letošního dotazníku zařadili nově, obsahují srovnání se školami zapojenými pouze do letošního ročníku.

U otázek, které v dotazníku zůstaly z loňského roku zobrazujeme srovnání s ostatními školami zapojenými souhrnně v letošním a v loňském roce.

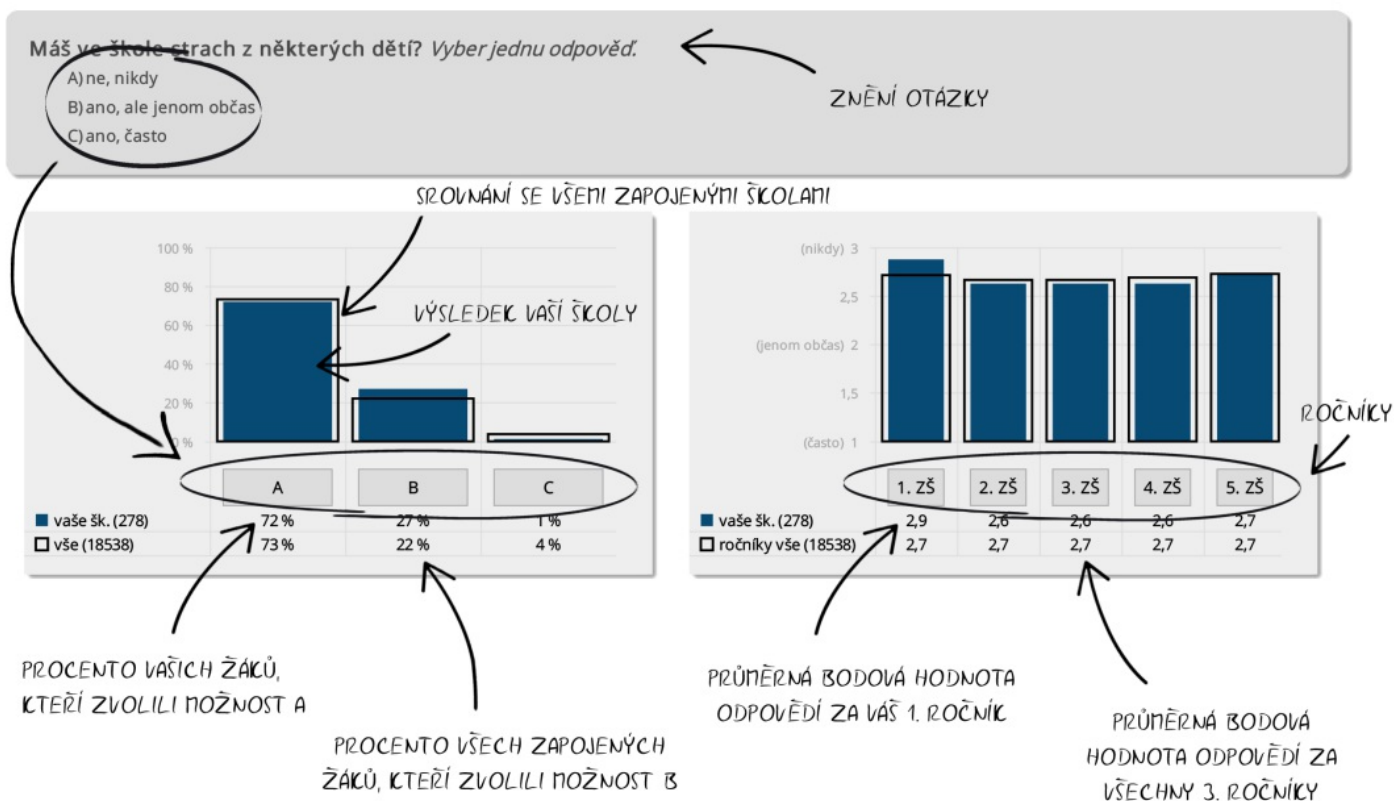
U některých otázek tedy v grafu uvidíte méně škol, s nimiž se vaše výsledky srovnávají.

V následujících tabulkách najdete počty žáků, učitelů, rodičů a provozních zaměstnanců, kteří se zúčastnili dotazníkového šetření Mapa školy. První tabulka obsahuje data za vaši školu, druhá tabulka potom data za všechny školy, které se do dotazníku zapojily od roku 2021.

Vaše škola	celkem	1. roč. ZŠ	2. roč. ZŠ	3. roč. ZŠ	4. roč. ZŠ	5. roč. ZŠ
Žák 1. stupeň (ZŠ)	30	10	3	3	9	5
Učitel (ZŠ)	4					
Rodič (ZŠ)	30	10	3	3	9	5

Všechny školy	celkem	1. roč. ZŠ	2. roč. ZŠ	3. roč. ZŠ	4. roč. ZŠ	5. roč. ZŠ	6. roč. ZŠ	7. roč. ZŠ	8. roč. ZŠ	9. roč. ZŠ
Žák 1. stupeň (ZŠ)	22104	3033	4109	4457	5134	5340				
Žák 2. stupeň (ZŠ)	19832						5078	5099	5047	4608
Učitel (ZŠ)	4972									
Rodič (ZŠ)	28189	3261	3428	3365	3371	3301	3057	3053	2941	2298
Provozní zaměstnanec (ZŠ)	1164									

V následující části analytické zprávy jsou zpracované grafy za jednotlivé oblasti dotazníkového šetření. Na ukázkovém grafu vám teď ukážeme, co všechno z nich můžete vyčíst.



Jak můžete vidět na ukázkovém grafu, vnitřní barevné sloupečky vždy zobrazují výsledek vaší školy, černý rámeček pak ukazuje srovnání se všemi zapojenými školami. Zvýšenou pozornost doporučujeme věnovat oblastem, kde se průměr vaší školy výrazně odlišuje od celorepublikového průměru, a také počtu respondentů, kteří na danou otázku odpovídali.

Pokud vás zajímají **podrobnější informace**, například jak odpovídali žáci 1. A a 1. B, počet respondentů, kteří na danou otázku odpovídali, otevřené odpovědi a mnohé další, využijte aplikaci mapaskoly.cz. Stačí se jen přihlásit vaším kódem školy a heslem.

Vysvětlení pojmů v ukázkovém grafu:

Bodová hodnota vyjadřuje průměrnou bodovou hodnotu odpovědí za vaši školu (např.: nikdy – 3 body; jenom občas – 2 body; často – 1 bod).

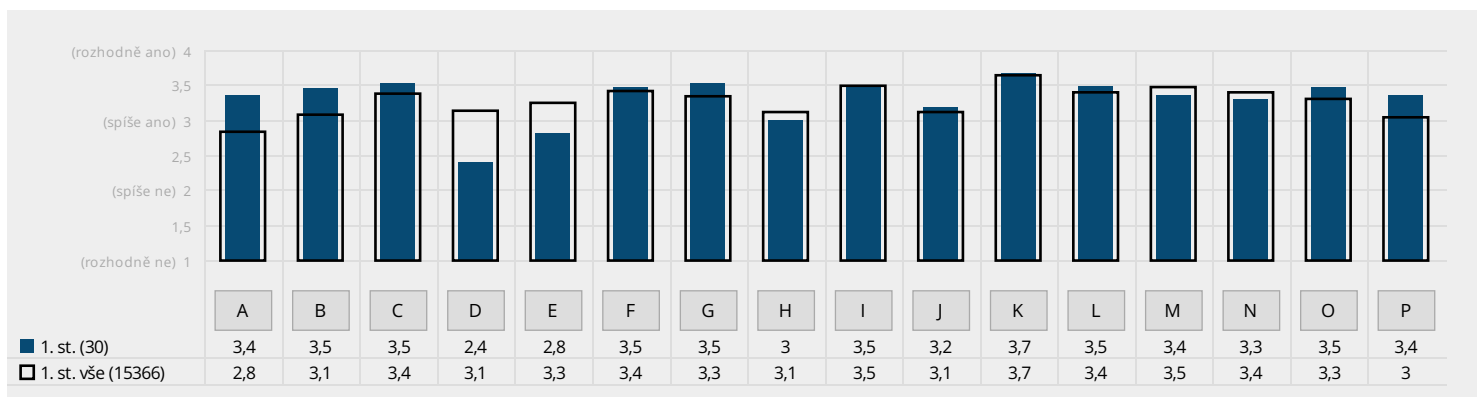
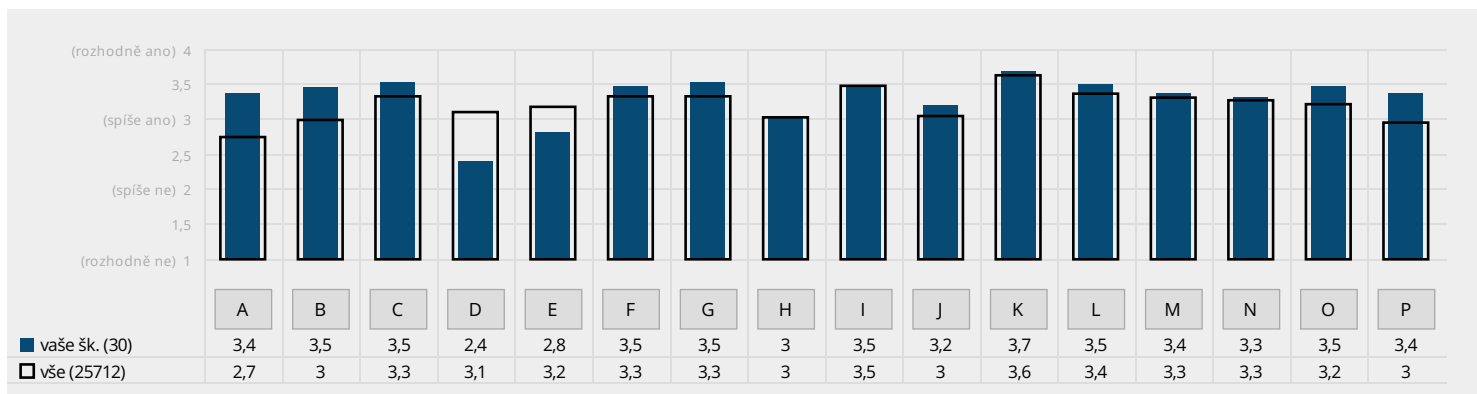
Osa Y zobrazuje možné odpovědi na danou otázku/oblast vyjádřené řadou čísel, které představují stupnici souhlasu (např.: nikdy – 3 body; jenom občas – 2 body; často – 1 bod), případně procentuální zastoupení respondentů, kteří vybrali danou možnost.

Celkové hodnocení jednotlivých oblastí školy z pohledu žáků, rodičů a učitelů

Spokojenost rodičů s fungováním jednotlivých oblastí školy

Rodič: Jste u vás ve škole spokojen/a s následujícími oblastmi?

- | | |
|---|---|
| A) s úrovní školní jídelny | I) se způsobem předávání důležitých informací rodičům |
| B) s úrovní záchodů a umývárny | J) s kvalitou vztahů mezi žáky |
| C) s prostorami školy | K) s komunikací s třídním učitelem vašeho dítěte |
| D) s výukou cizích jazyků | L) s vedením školy |
| E) s výukou práce na počítači / informatiky | M) s pedagogickými schopnostmi vyučujících |
| F) s pomůckami, které se na škole používají při výuce | N) s celkovou úrovní výuky |
| G) s vybavením a zázemím, které škola využívá pro tělesnou výchovu a sportovní aktivity | O) se školními akcemi |
| H) s nabídkou volitelných předmětů | P) s nabídkou kroužků |

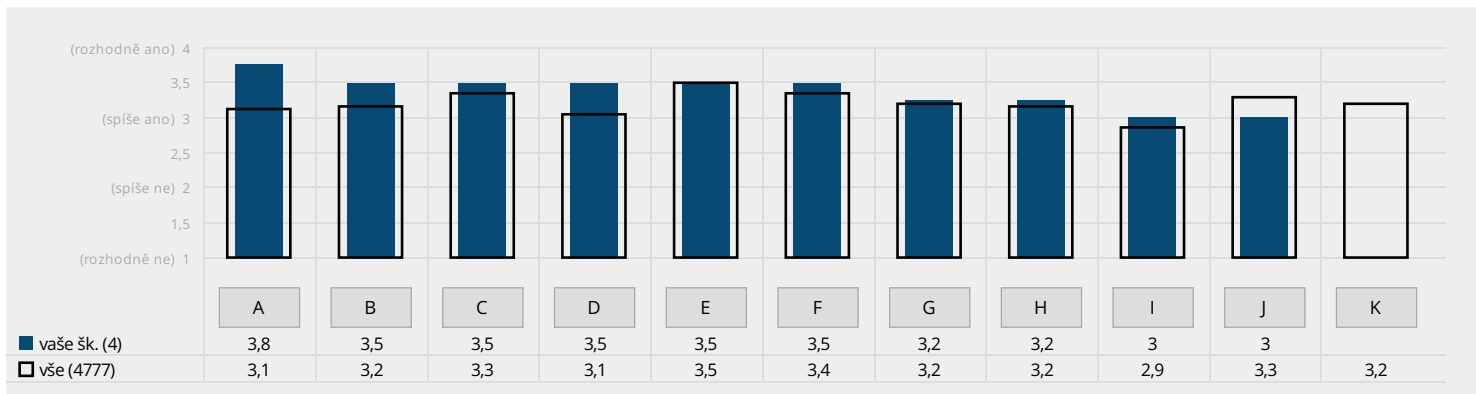


Graf zachycuje spokojenost rodičů s vybranými oblastmi fungování školy. Za pozornost stojí oblasti, kde se buďto výrazně liší průměry 1. a 2. stupně, nebo kde průměry za vaši školu neodpovídají celorepublikovým průměrům. V legendě grafu uvádíme průměrný počet respondentů, kteří odpověděli na všechny tyto otázky.

Spokojenost učitelů s fungováním jednotlivých oblastí školy

Učitel: Jste u vás ve škole spokojen/a s následujícími oblastmi?

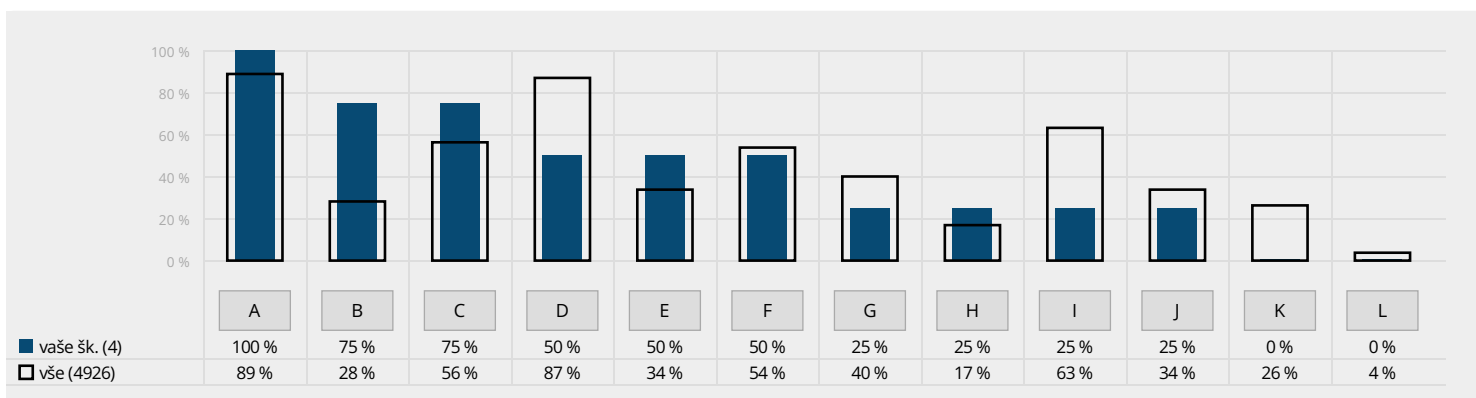
- | | |
|--|---|
| A) s vaším pracovním zázemím | G) s vaším finančním ohodnocením |
| B) s kvalitou pomůcek určených pro výuku vašich předmětů | H) s tím, jak s vámi rodiče komunikují |
| C) s množstvím příležitostí pro váš profesně-osobní rozvoj | I) s připraveností žáků na vaši výuku |
| D) s interním nastavením systému administrativní práce | J) s chováním žáků vůči vám |
| E) s přístupem vedení školy vůči vám | K) se způsobem, jakým se ve škole pracuje s inkluzí |
| F) se vztahy v učitelském sboru | |



V tomto grafu je znázorněna spokojenost učitelů s různými aspekty fungování školy a jejich práce. Zvýšenou pozornost doporučujeme věnovat oblastem, kde se průměr vaší školy výrazně odlišuje od celorepublikového průměru. Oblasti jsou seřazeny sestupně podle průměrné spokojenosti na vaší škole. Při interpretaci věnujte pozornost i následujícímu grafu, který znázorňuje oblasti mající na spokojenost učitelů největší vliv. V legendě grafu uvádíme průměrný počet respondentů, kteří odpověděli na všechny tyto otázky.

Učitel: Které z následujících oblastí mají obecně největší vliv na to, zda jste ve svém zaměstnání (na pozici pedagoga/pedagožky) celkově spokojen/a?

- | | |
|---|--|
| A) vztahy v učitelském sboru | G) způsob komunikace ze strany rodičů žáků |
| B) připravenost žáků na výuku | H) způsob práce školy s inkluzí |
| C) chování žáků vůči vám | I) finanční ohodnocení |
| D) přístup vedení školy vůči vám | J) kvalita pomůcek určených pro výuku vašich předmětů |
| E) množství příležitostí pro profesně-osobní rozvoj | K) interní nastavení systému administrativní práce (způsob, procesy a prostředky, jimiž se pedagogové na škole musejí vypořádávat s administrativou) |
| F) pracovní zázemí (vybavenost, prostornost, uspořádání, míra soukromí atd. v kabinetu/kanceláři) | L) něco jiného (prosím uveďte): |



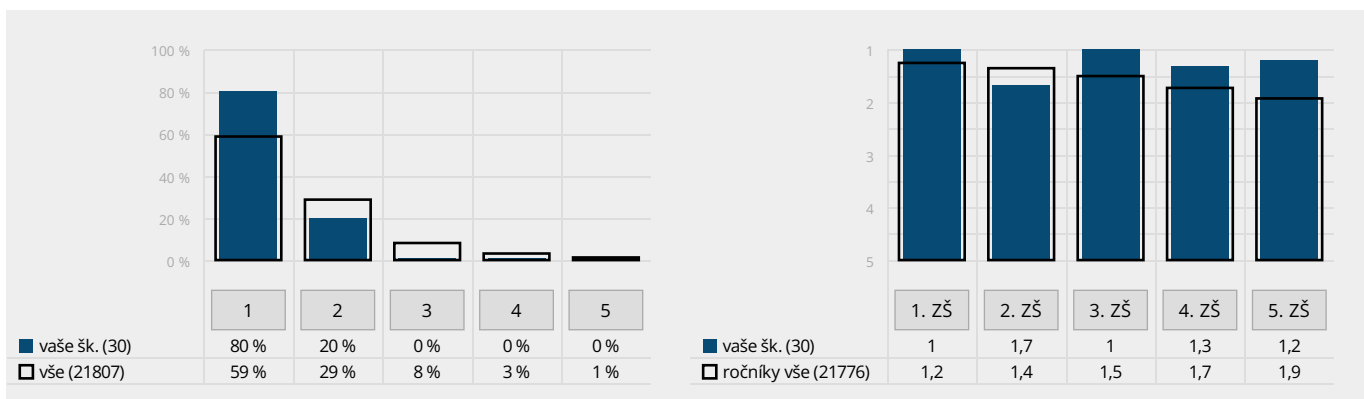
Učitelé hodnotili, nakolik mají jednotlivé oblasti vliv na jejich spokojenost v zaměstnání. Při interpretaci věnujte pozornost i předchozímu grafu, který znázorňuje spokojenost učitelů s vybranými oblastmi. Zaměřte se zejména na ty oblasti, se kterými učitelé nejsou spokojeni a které mají na jejich spokojenost největší vliv. Při porovnávání grafů nezapomeňte, že jsou oblasti seřazeny sestupně, takže oblast A v předchozím grafu nemusí znamenat stejnou oblast jako A v tomto grafu.

Detailní hodnocení školy z pohledu žáků, učitelů, rodičů a provozních zaměstnanců

Žáci 1. stupně

Hodnocení školy

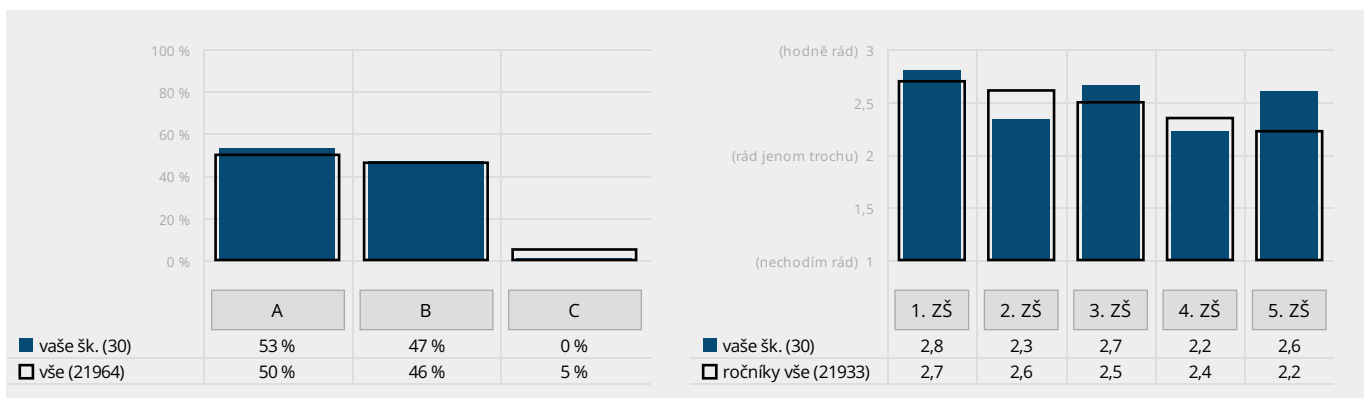
Žák 1: Jakou známkou bys ohodnotil/a školu? Vyber jednu známku jako ve škole.



Vlevo naleznete srovnání podílů žáků 1. stupně vaší školy, kteří by ohodnotili školu jednotlivými známkami, a žáků ostatních škol. Vpravo je pak srovnání průměrných známek podle jednotlivých ročníků.

Žák 1: Chodíš do školy rád/a?

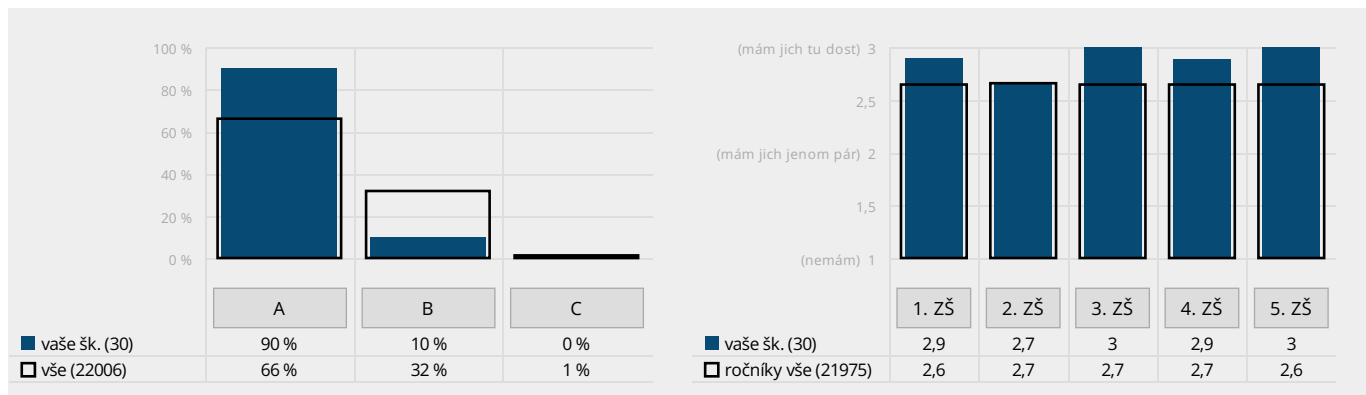
- A) Do školy chodím hodně rád/a.
- B) Do školy chodím rád/a tak napůl.
- C) Do školy nechodím rád/a.



Vlevo naleznete srovnání podílů žáků 1. stupně vaší školy, kteří vybrali jednotlivé odpovědi, a žáků ostatních škol. Vpravo je pak srovnání průměrů dle jednotlivých ročníků.

Žák 1: Máš ve třídě kamarády?

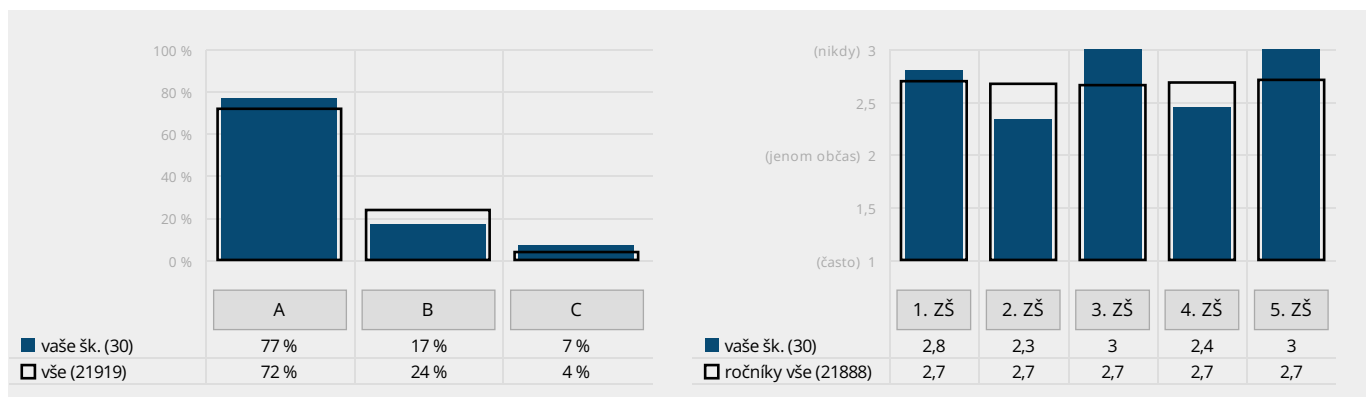
- A) Ano, mám jich tu dost.
- B) Ano, ale jenom pár.
- C) Ne, nemám.



Vlevo naleznete srovnání podílů žáků 1. stupně vaší školy, kteří vybrali jednotlivé odpovědi, a žáků ostatních škol. Vpravo je pak srovnání průměrů dle jednotlivých ročníků.

Žák 1: Máš ve škole strach z některých dětí?

- A) ne, nikdy
- B) ano, ale jenom občas
- C) ano, často



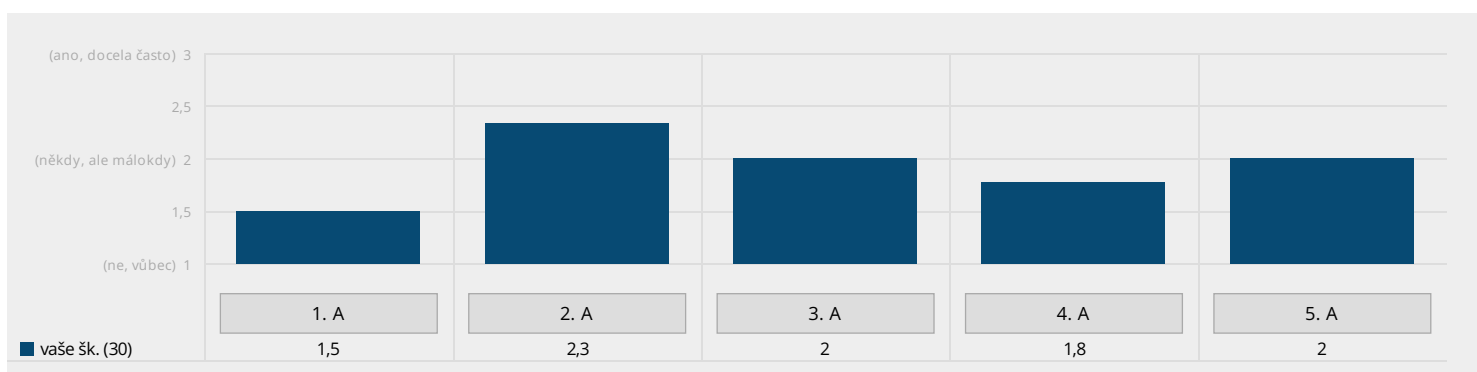
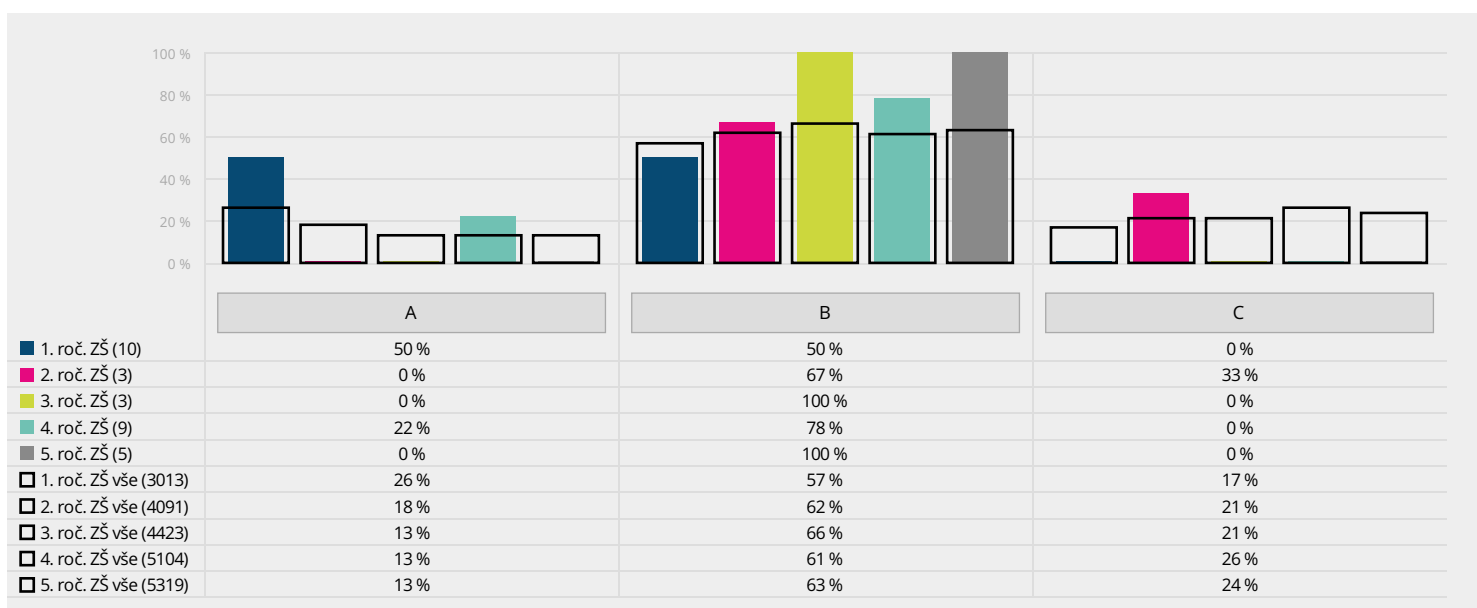
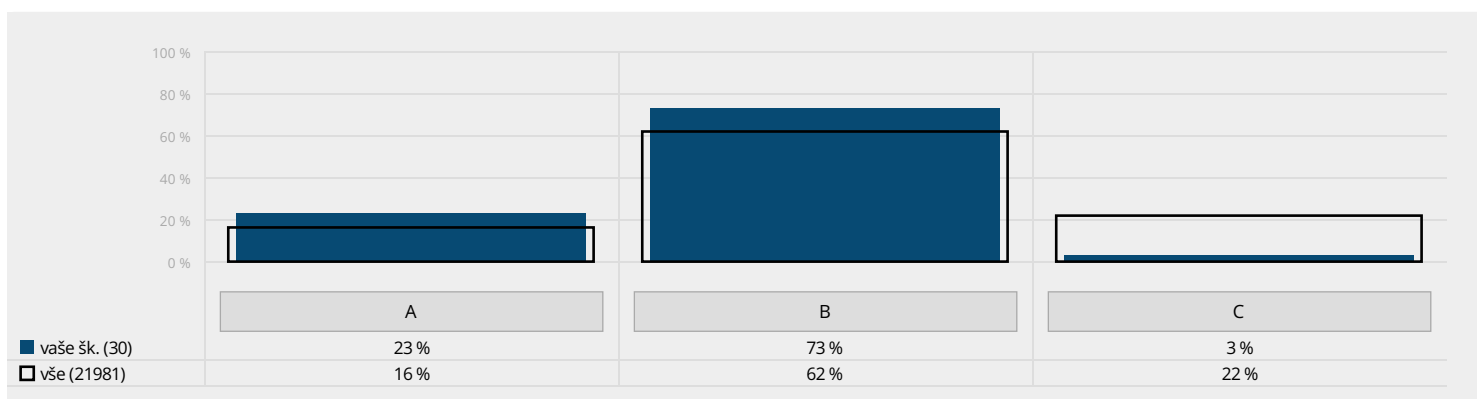
Vlevo naleznete srovnání podílů žáků 1. stupně vaší školy, kteří vybrali jednotlivé odpovědi, a žáků ostatních škol. Vpravo je pak srovnání průměrů dle jednotlivých ročníků.

Žák 1: Stává se u vás ve třídě mezi dětmi, že se někdo někomu posmívá nebo že někdo někomu ubližuje?

A) Ne, to se tu vůbec nestává.

B) Někdy se to stane, ale jen málokdy.

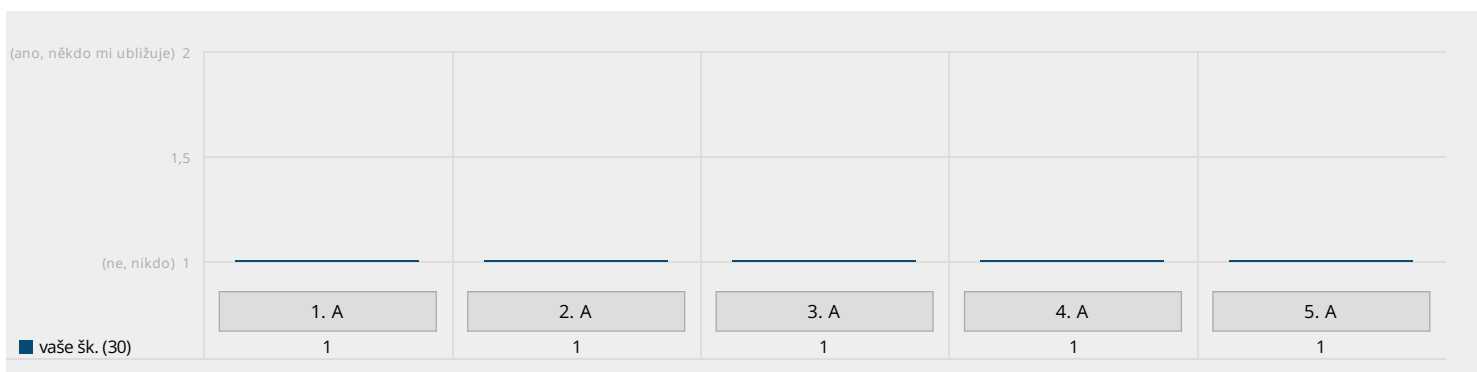
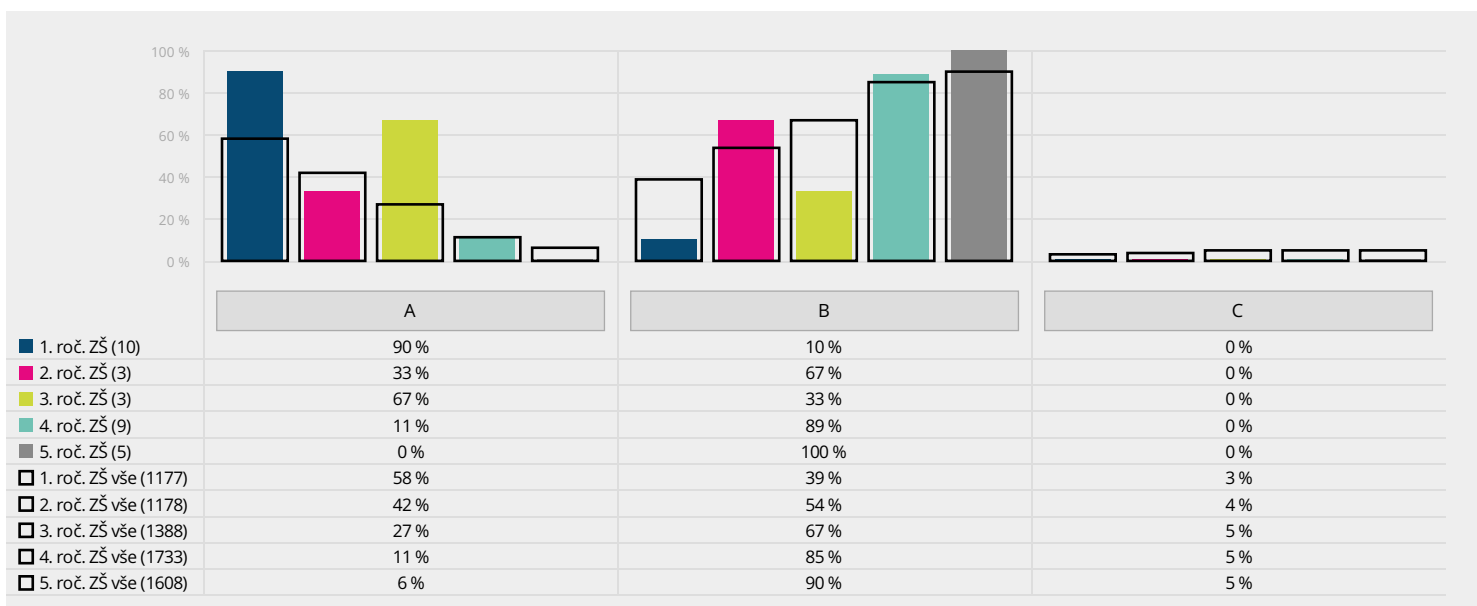
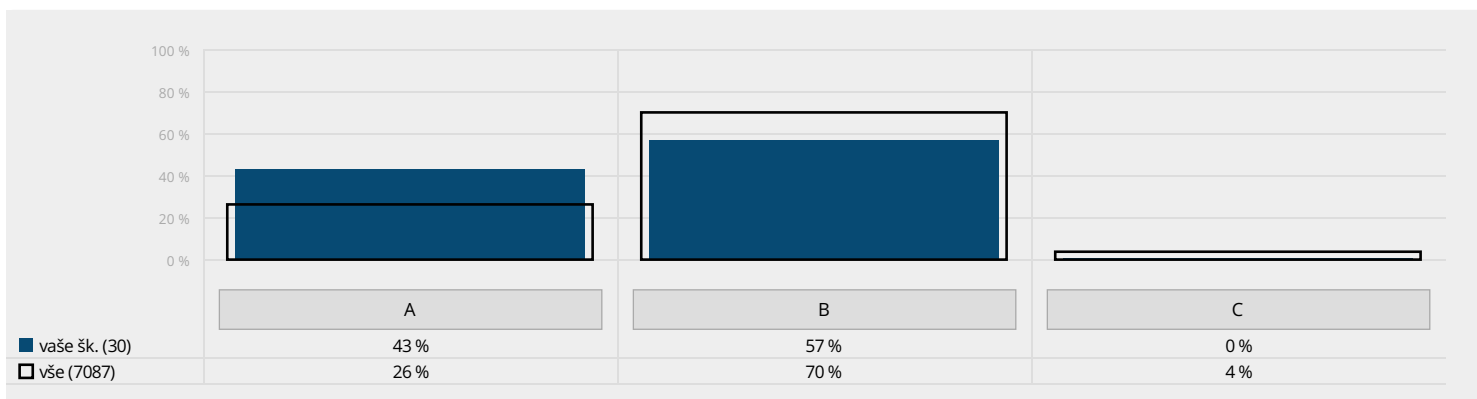
C) Ano, to se tu stává docela často. Sem můžeš napsat proč:



Grafy zobrazují, nakolik mají žáci jednotlivých ročníků 1. stupně dojem, že se ve třídě někdo někomu posmívá nebo někomu ubližuje. Pokud podíl odpovědí typu C v některém ročníku výrazně převyšuje celorepublikový průměr, je určitě potřeba věnovat tomuto ročníku zvýšenou pozornost. Školám, které mají více paralelních tříd, doporučujeme případné odchylky zkoumat ve srovnání s druhým grafem, jenž zachycuje výsledky za jednotlivé třídy. Detailní data spolu s otevřenými odpověďmi k této otázce naleznete v aplikaci mapaskoly.cz.

Žák 1: Ublížíte ti někdo na internetu?

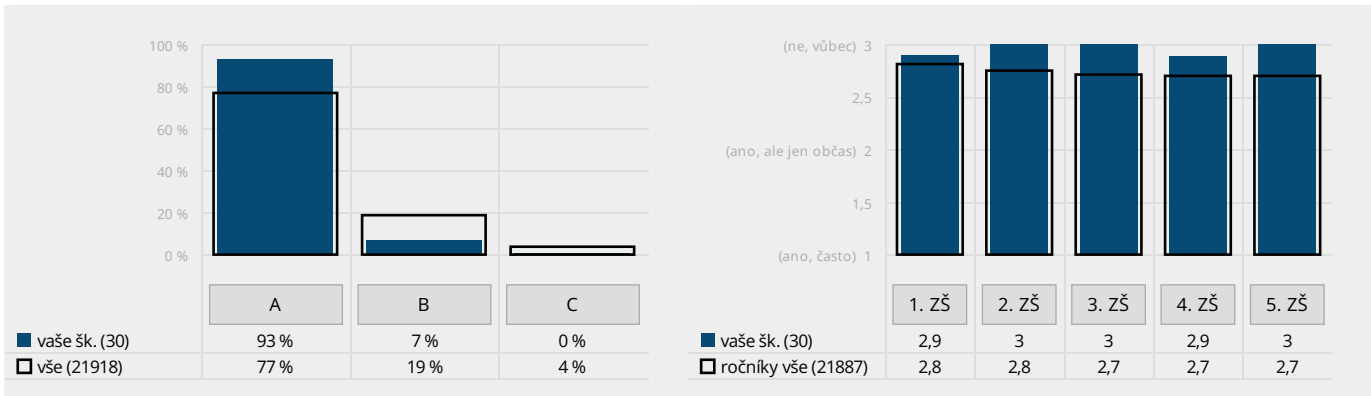
- A) Internet nepoužívám.
- B) Ne, nikdo mi neublíží.
- C) Ano, někdo mi ubližuje. Sem můžeš napsat, o co jde:



Grafy zobrazují, zda mají žáci jednotlivých ročníků 1. stupně dojem, že jim někdo ubližuje na internetu. Pokud podíl odpovědí typu C v některém ročníku výrazně převyšuje celorepublikový průměr, je určitě potřeba věnovat tomuto ročníku zvýšenou pozornost. Školám, které mají více paralelních tříd, doporučujeme případné odchylky zkoumat ve srovnání s druhým grafem, jenž zachycuje výsledky za jednotlivé třídy. Detailní data spolu s otevřenými odpověďmi k této otázce naleznete v aplikaci mapaskoly.cz.

Žák 1: Je ve škole nějaký dospělý, kterého se bojíš?

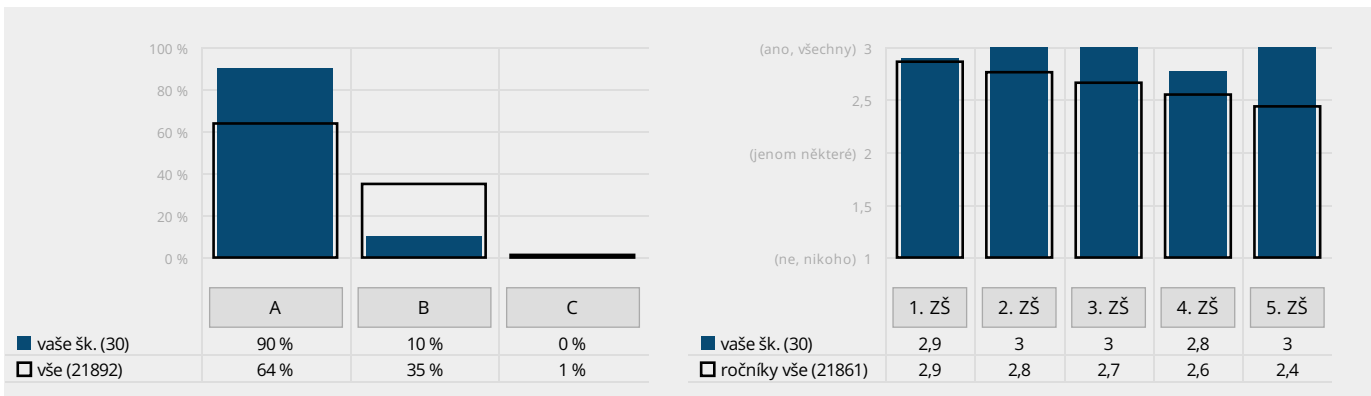
- A) Ne, strach z dospělých ve škole vůbec nemám.
- B) Ano, mám strach z někoho dospělého ve škole, ale jenom občas.
- C) Ano, na naší škole mám strach z někoho dospělého často.



Vlevo naleznete srovnání podílů žáků 1. stupně vaší školy, kteří vybrali jednotlivé odpovědi, a žáků ostatních škol. Vpravo je pak srovnání průměrů dle jednotlivých ročníků.

Žák 1: Máš rád/a učitelky a učitele, kteří tě učí?

- A) ano, všechny
- B) jenom některé
- C) ne, nikoho

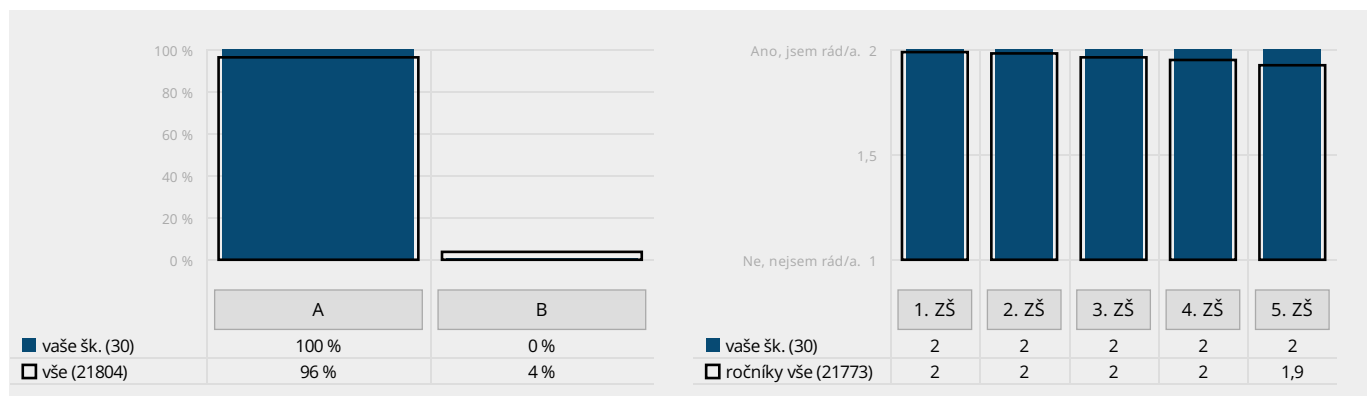


Vlevo naleznete srovnání podílů žáků 1. stupně vaší školy, kteří vybrali jednotlivé odpovědi, a žáků ostatních škol. Vpravo je pak srovnání průměrů dle jednotlivých ročníků.

Žák 1: Jsi rád/a, že máš právě takovou třídní paní učitelku nebo takového třídního pana učitele?

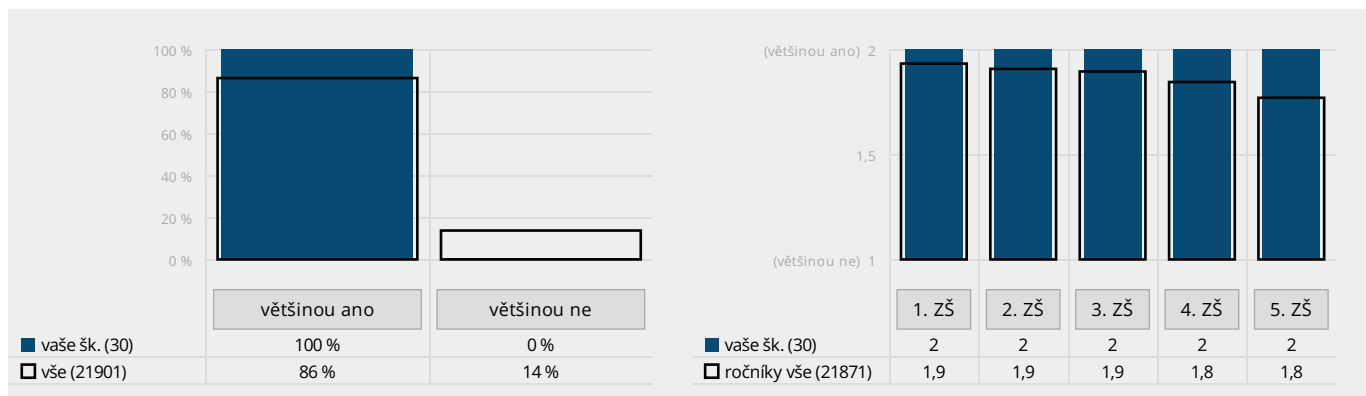
A) Ano, jsem rád/a.

B) Ne, nejsem rád/a.



Vlevo naleznete srovnání podílů žáků 1. stupně vaší školy, kteří vybrali jednotlivé odpovědi, a žáků ostatních škol. Vpravo je pak srovnání průměrů dle jednotlivých ročníků.

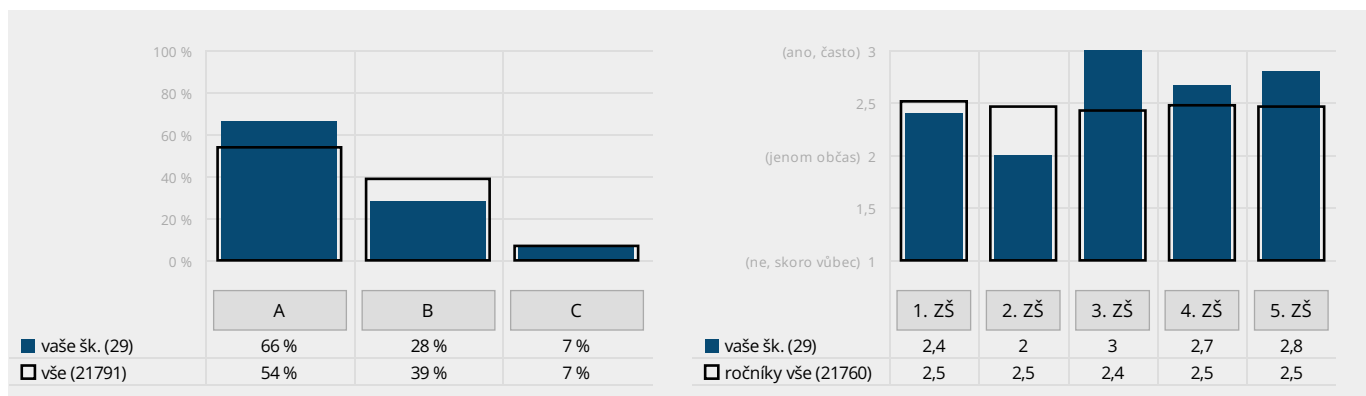
Žák 1: Baví tě to, o čem se ve škole učíte?



Vlevo naleznete srovnání podílů žáků 1. stupně vaší školy, kteří vybrali jednotlivé odpovědi, a žáků ostatních škol. Vpravo je pak srovnání průměrů dle jednotlivých ročníků.

Žák 1: Nechá tě paní učitelka nebo pan učitel při hodině říct, co si myslíš?

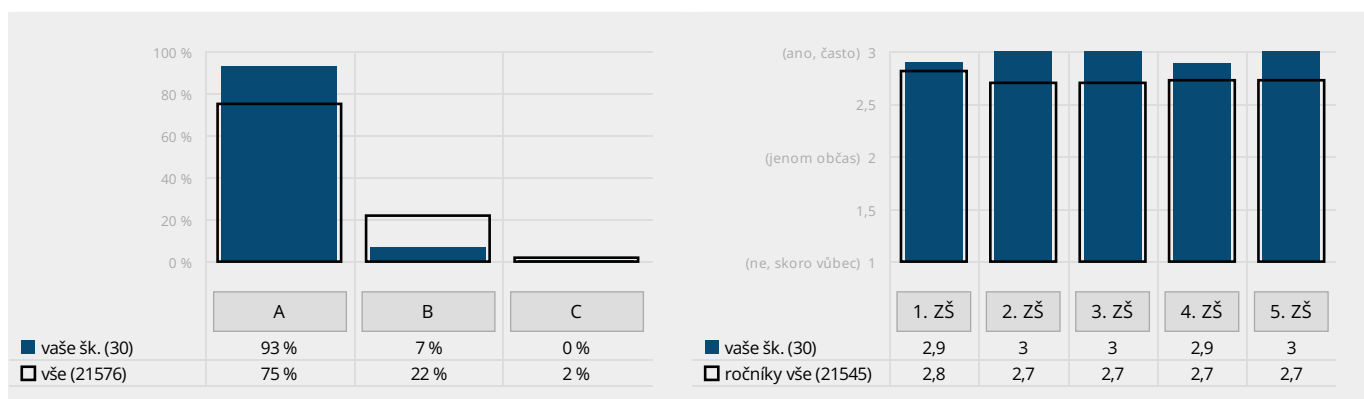
- A) ano, často
- B) jenom občas
- C) ne, skoro vůbec



Vlevo naleznete srovnání podílů žáků 1. stupně vaší školy, kteří vybrali jednotlivé odpovědi, a žáků ostatních škol. Vpravo je pak srovnání průměrů dle jednotlivých ročníků.

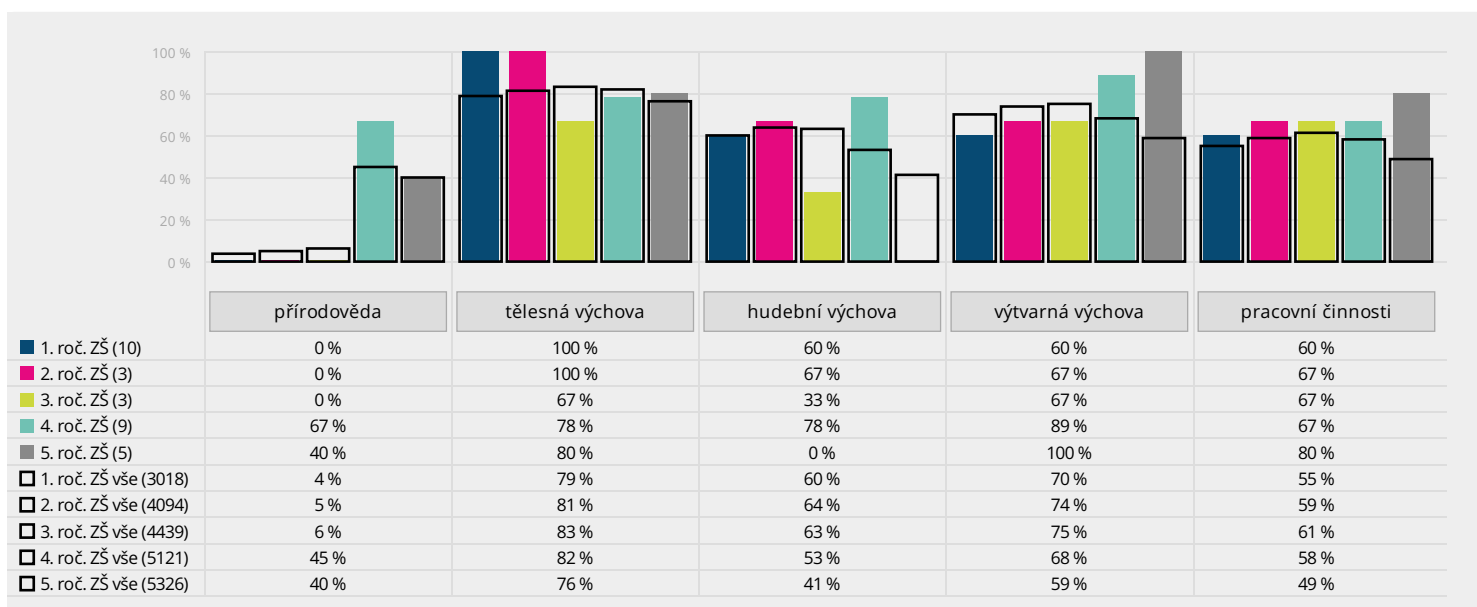
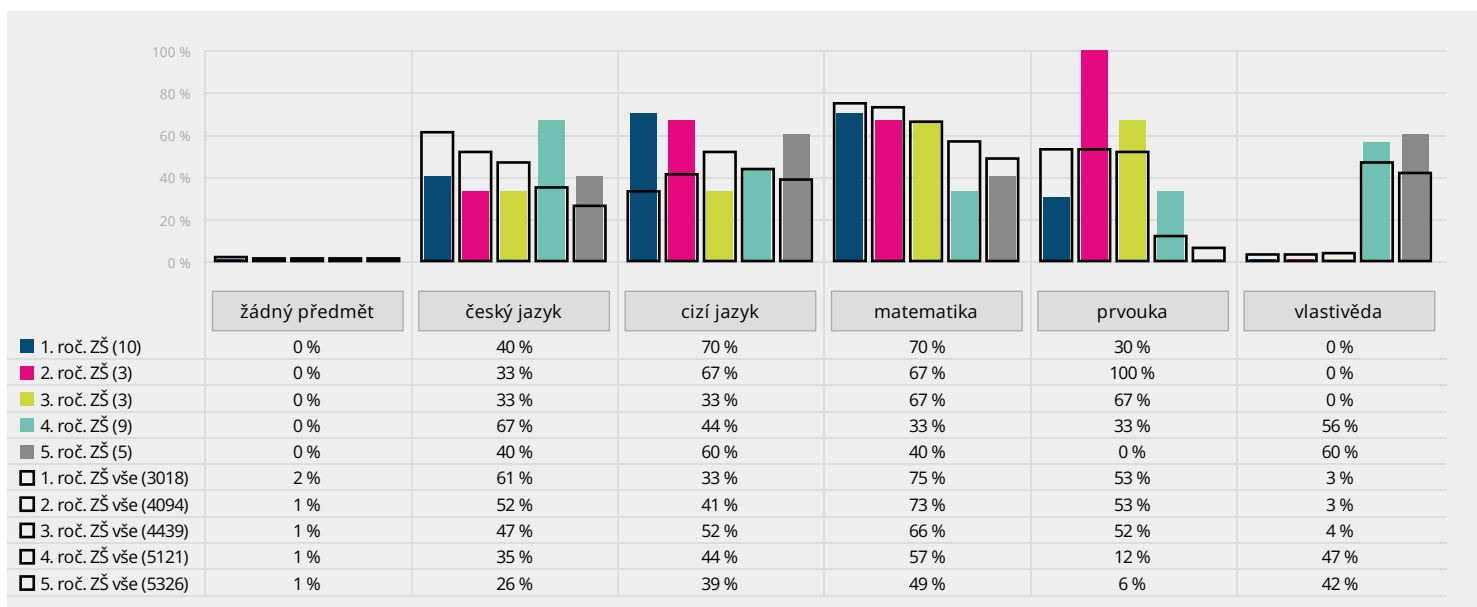
Žák 1: Pomůže ti ve škole paní učitelka nebo pan učitel, když si s něčím nevíš rady?

- A) ano, často
- B) jenom občas
- C) ne, skoro vůbec



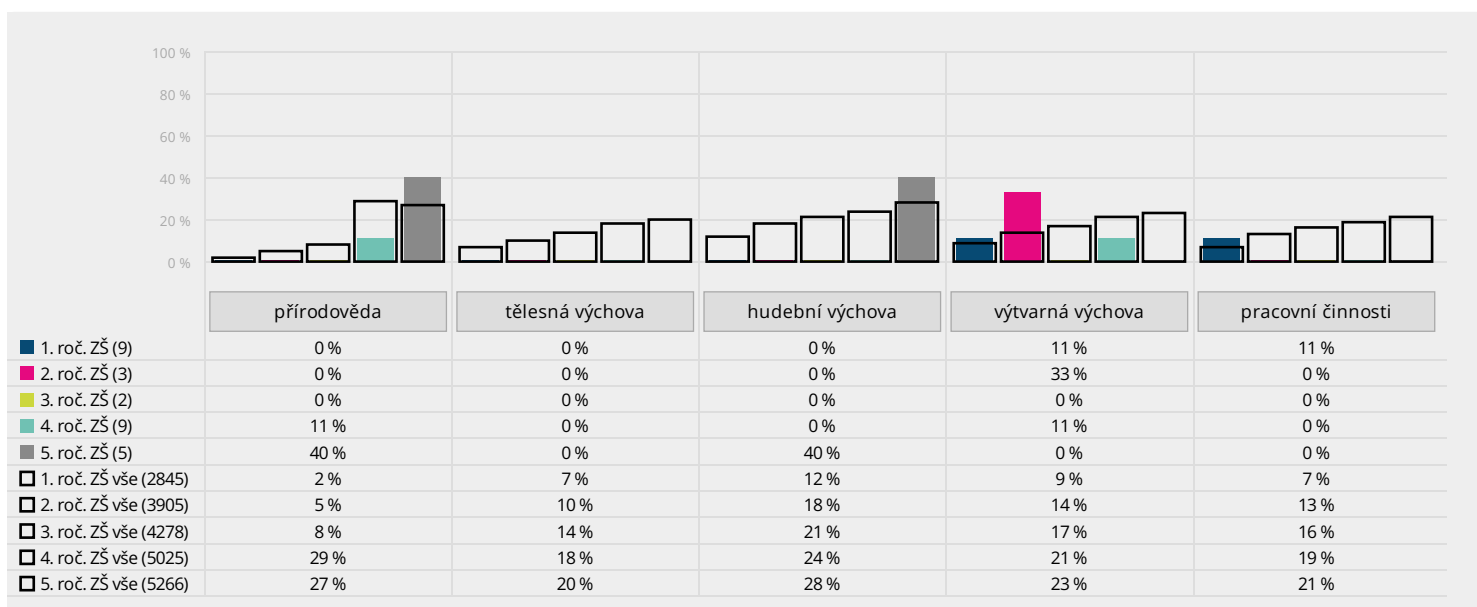
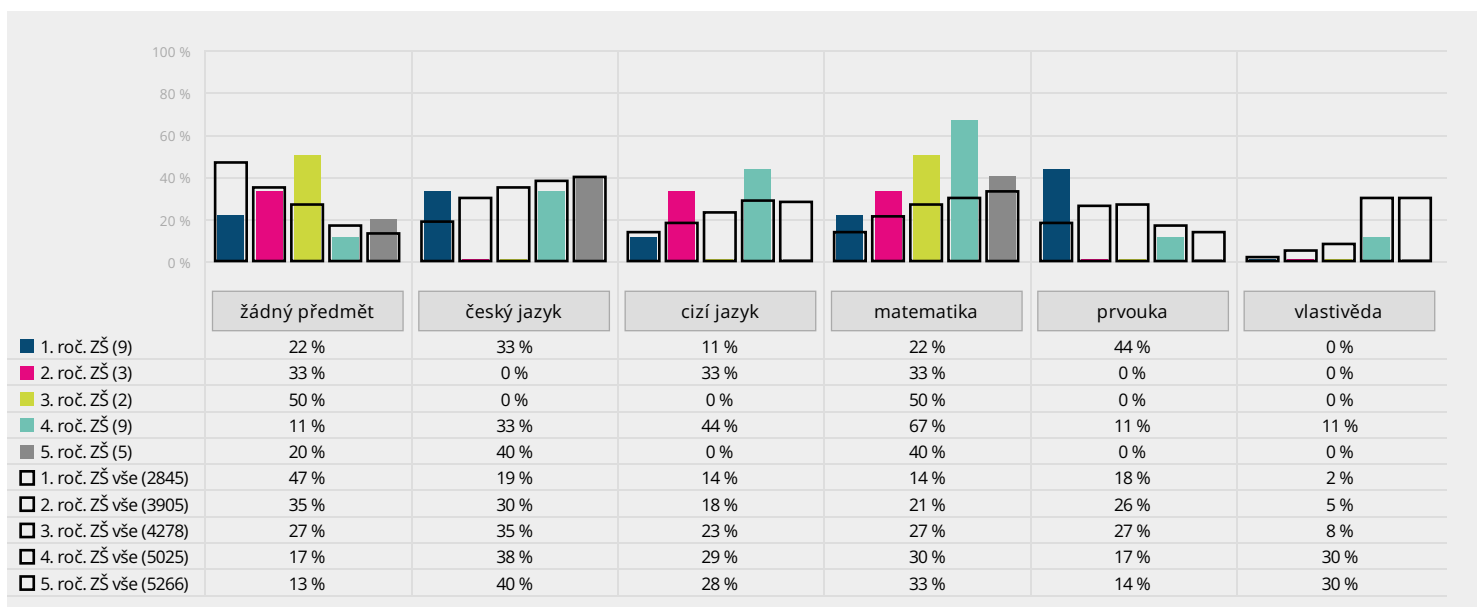
Vlevo naleznete srovnání podílů žáků 1. stupně vaší školy, kteří vybrali jednotlivé odpovědi, a žáků ostatních škol. Vpravo je pak srovnání průměrů dle jednotlivých ročníků.

Žák 1: Máš ve škole nějaké oblíbené předměty? Pokud ano, všechny takové zaškrtni.



V těchto grafech naleznete srovnání **oblíbenosti** jednotlivých předmětů. Podíl žáků, kteří označili předmět za oblíbený, je znázorněn barevnými sloupci a průměr za ostatní zapojené školy je označen černými rámečky. Srovnání s ostatními školami je třeba brát s jistou rezervou, protože ŠVP každé školy může stanovit jak jiný obsah předmětů, tak jiné časové rozložení – např. cizí jazyky se na některých školách učí od první třídy, na jiných až později.

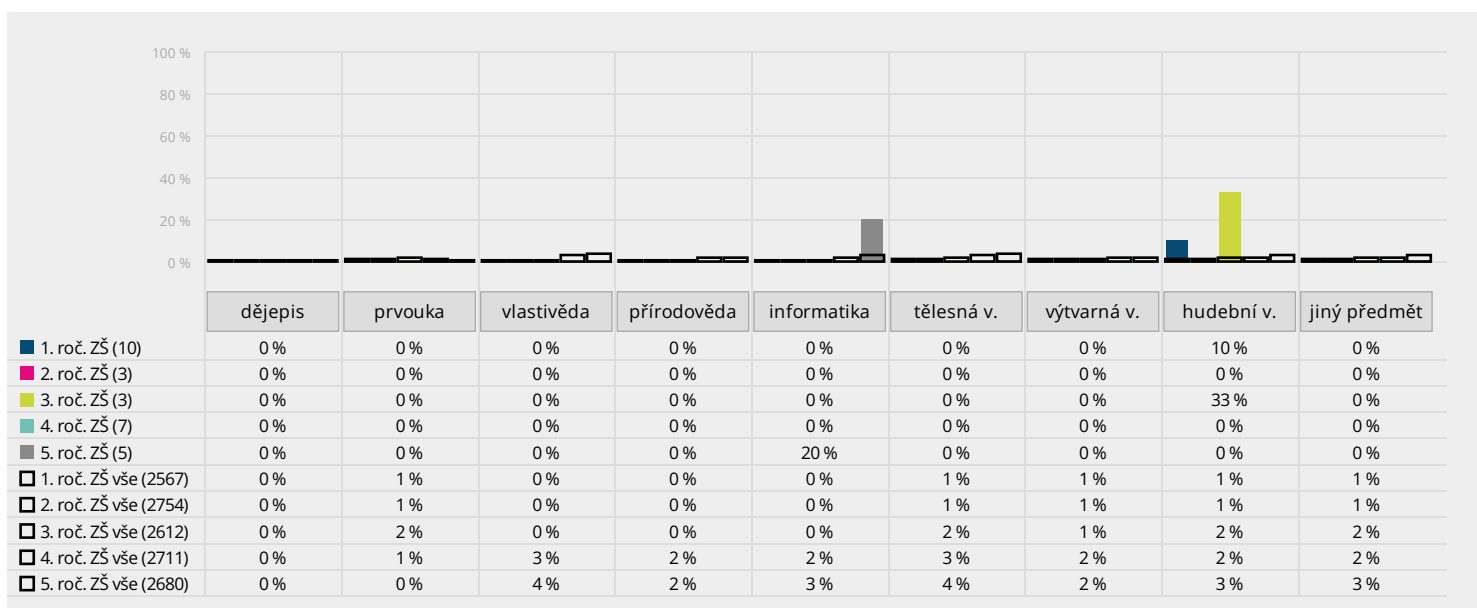
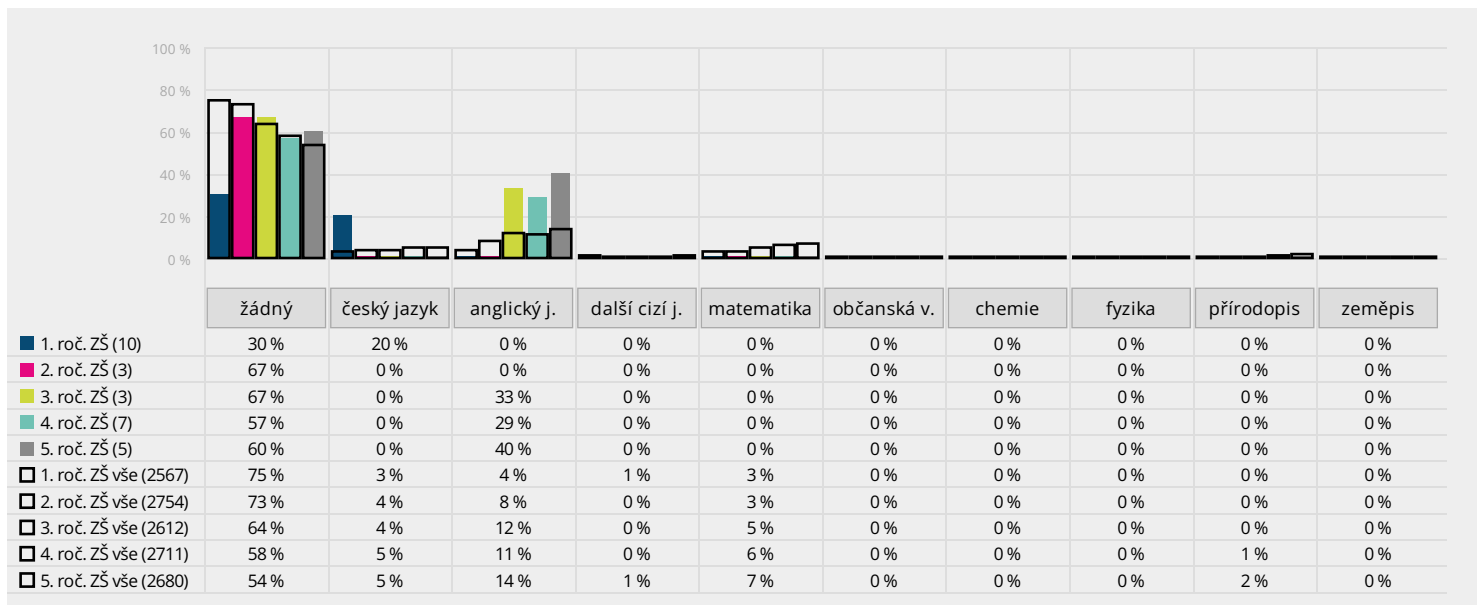
Žák 1: A máš ve škole nějaké neoblíbené předměty? Pokud ano, všechny takové zaškrtni.



V těchto grafech naleznete srovnání **neoblíbenosti** jednotlivých předmětů. Podíl žáků, kteří označili předmět za neoblíbený, je znázorněn barevnými sloupci a průměr za ostatní zapojené školy je označen černými rámečky. Srovnání s ostatními školami je třeba brát s jistou rezervou, jelikož ŠVP každé školy může stanovit jak jiný obsah předmětů, tak jiné časové rozložení – např. cizí jazyky se na některých školách učí od první třídy, na jiných až později.

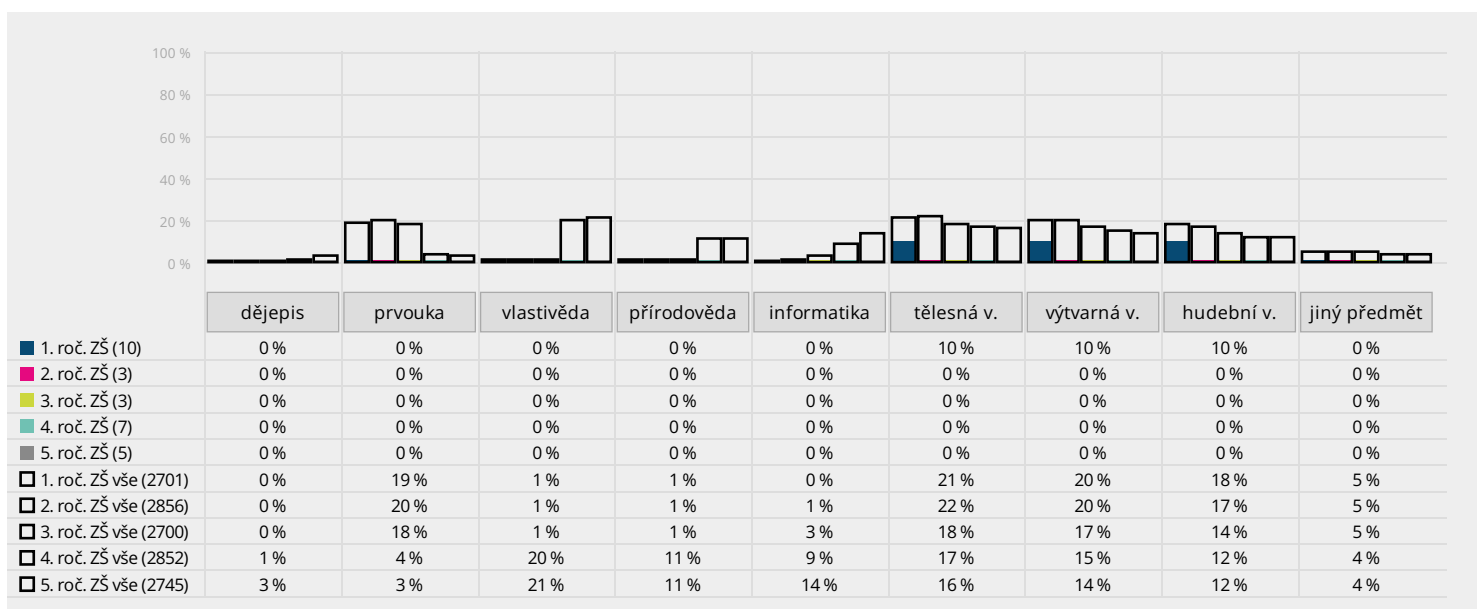
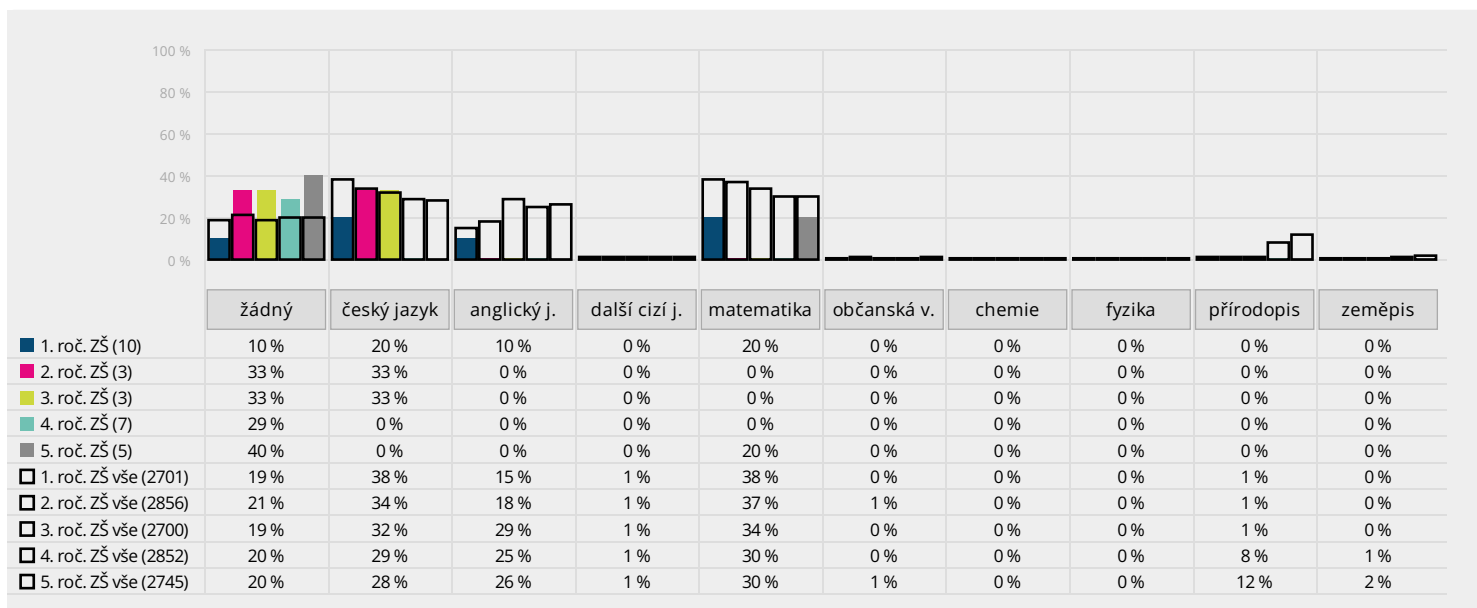
Vnímání pedagogů a výuky

Rodič 1. stupeň: Má vaše dítě letos nějaké předměty, k jejichž vyučujícím či způsobu výuky máte vážnější výhrady? Pokud ano, vyberte všechny takové předměty v následujícím seznamu.



Tyto grafy zachycují, nakolik jsou rodiče žáků 1. stupně **nespokojeni** s výukou jednotlivých předmětů. Podíl rodičů, kteří uvedli, že mají vážnější výhrady k výuce či vyučující/mu předmětu na vaší škole, je znázorněn barevnými sloupci a průměr za ostatní zapojené školy je označen černými rámečky. Srovnání s ostatními školami je třeba brát s jistou rezervou, protože ŠVP každé školy může stanovit jak jiný obsah předmětů, tak jiné rozložení učiva v jednotlivých ročnících. Konkrétní učivo pak může mít vliv na vnímání předmětů žáky i jejich rodiči. Podrobnější dělení po jednotlivých třídách a otevřené odpovědi s jinými předměty jsou k dispozici v aplikaci na mapaskoly.cz.

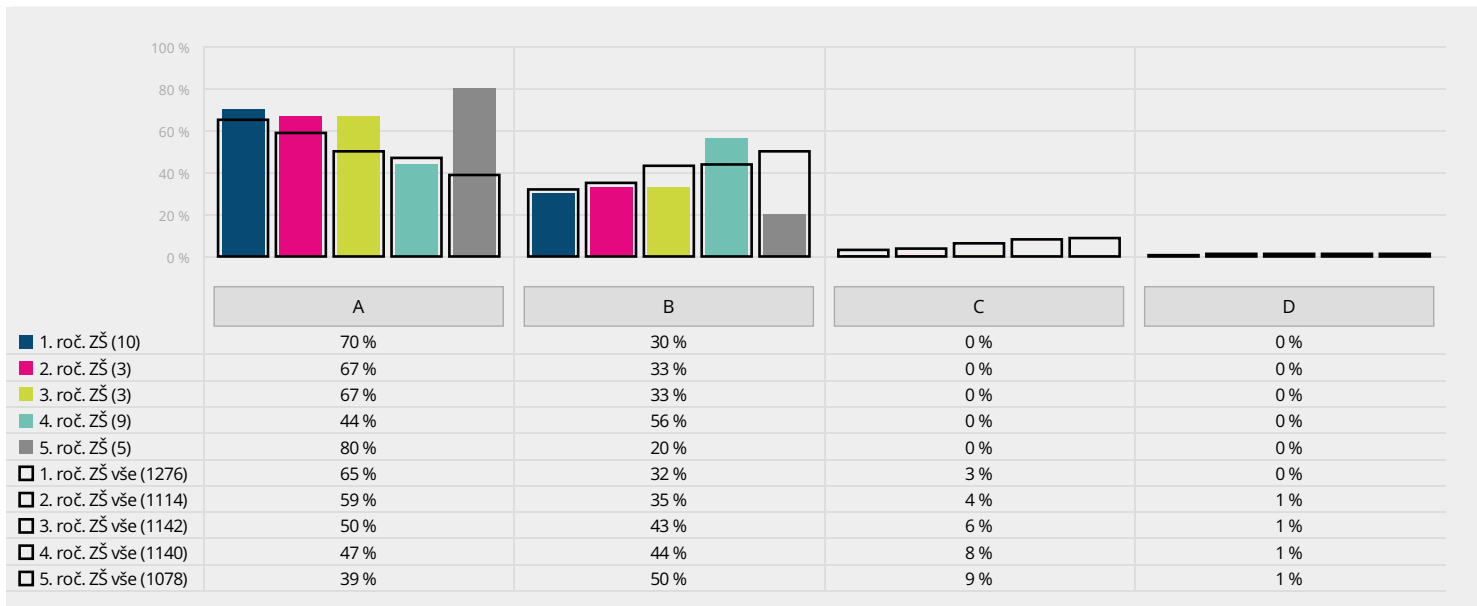
Rodič 1. stupeň: Má vaše dítě letos nějaké předměty, s jejichž vyučujícím či způsobem výuky jste obzvláště spokojen/a? Pokud ano, vyberte všechny takové předměty v následujícím seznamu.



Tyto grafy zachycují, nakolik si rodiče žáků 1. stupně **pochvalují** výuku jednotlivých předmětů. Podíl rodičů, kteří uvedli, že jsou obzvláště spokojeni s výukou či vyučujícím/předmětu na vaší škole, je znázorněn barevnými sloupci a průměr za ostatní zapojené školy je označen černými rámečky. Srovnání s ostatními školami je třeba brát s jistou rezervou, protože ŠVP každé školy může stanovit jak jiný obsah předmětů, tak jiné rozložení učiva v jednotlivých ročnících. Konkrétní učivo pak může mít vliv na vnímání předmětů žáky i jejich rodiči. Podrobnější dělení po jednotlivých třídách a otevřené odpovědi s jinými předměty jsou k dispozici v aplikaci na mapaskoly.cz.

Rodič: Bývá vaše dítě kvůli škole ve stresu?

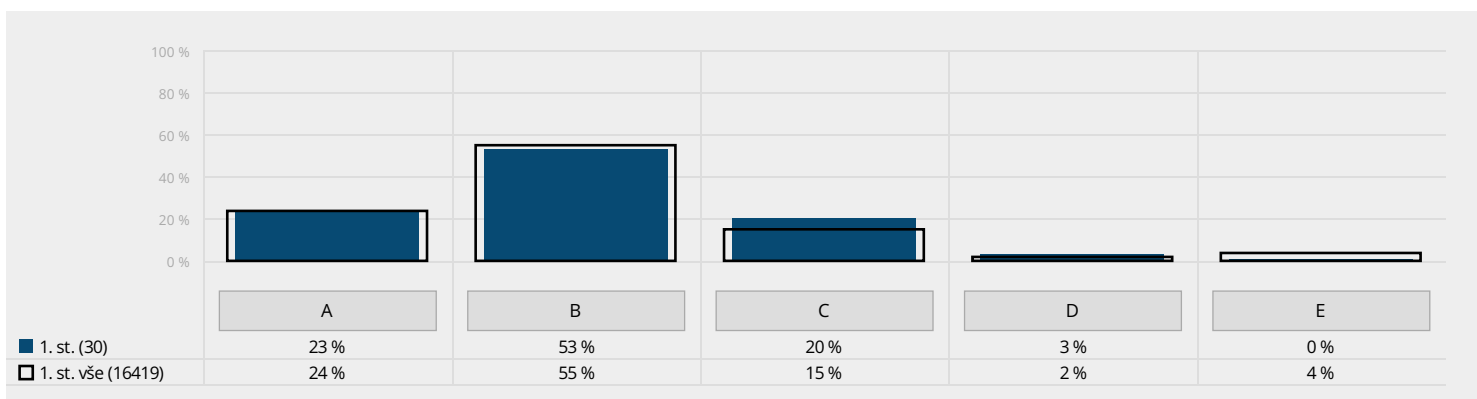
- A) téměř nikdy
- B) občas
- C) často
- D) téměř vždy



Graf zobrazuje, jak často jsou žáci podle jejich rodičů ve stresu ze školy.

Rodič: Jak vnímáte nároky, které škola klade na vaše dítě? Vyberte jednu odpověď, která je podle vás nejvýstižnější.

- A) Škola pro mé dítě náročná není, nároky bych klidně zvýšil/a, pokud by byly smysluplné.
- B) Škola pro mé dítě náročná není, ale nároky bych nezvyšoval/a.
- C) Škola je pro mé dítě náročná, ale nároky bych nesnižoval/a.
- D) Škola je pro mé dítě příliš náročná, nároky by se měly snížit.
- E) Nedovedu posoudit.

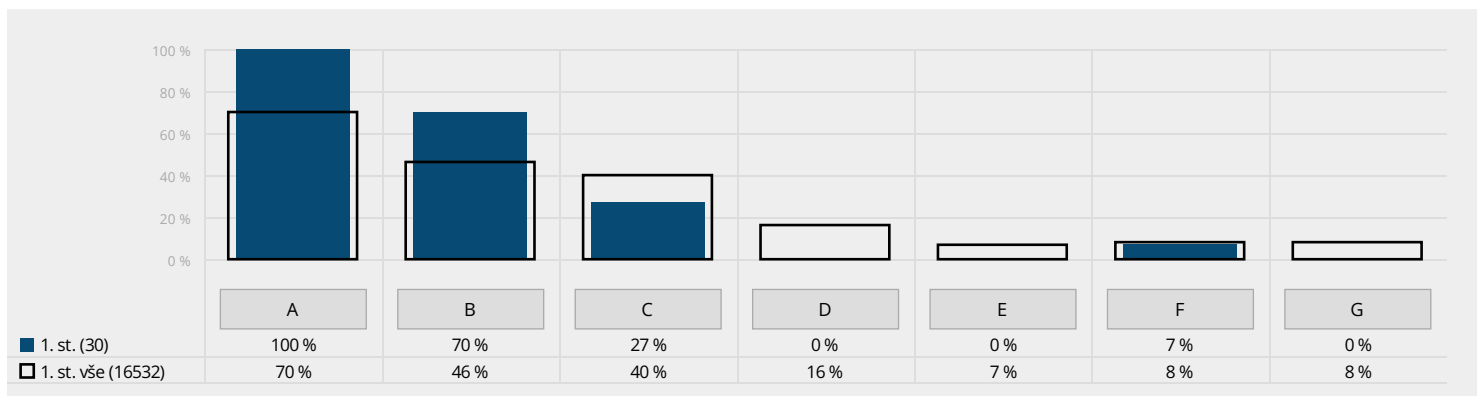


Graf znázorňuje, jak rodiče vnímají náročnost školy. Pokud je ve vaší škole významně více odpovědí A nebo D než u ostatních zapojených škol, doporučujeme se zaměřit na komunikaci s rodiči – navzájem si vyjasnit cíle a očekávání.

Důvody pro volbu vaší školy

Rodič: Co pro vás bylo rozhodující při volbě této školy? Vyberte z následujících možností maximálně tři faktory, které pro vás byly při volbě této školy rozhodující.

- A) vzdálenost od bydliště, aby dítě nemuselo dojíždět příliš daleko
- B) do školy chodí kamarádi nebo sourozenci dítěte
- C) pověst školy, dojem z osobní návštěvy školy a/nebo doporučení jiných rodičů
- D) zaměření školy nebo některé třídy (sport, jazyky apod.), množství a rozsah volitelných předmětů
- E) známý ředitel a/nebo pedagog
- F) neměli jsme v podstatě jinou možnost
- G) jiný důvod (prosím uveďte):

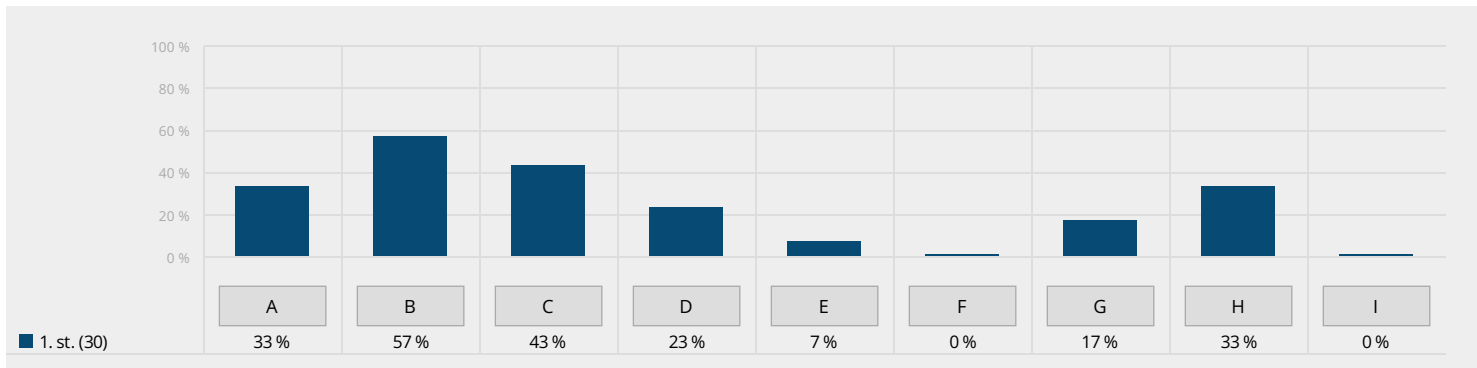


Graf srovnává důvody rodičů pro volbu školy. Pokud má vaše škola 1. i 2. stupeň, může rozdíl mezi modrým a růžovým sloupcem naznačovat změnu vnímání školy. Například pokud rodiče starších žáků volili školu kvůli vzdálenosti, ale rodiče mladších žáků volí školu spíše kvůli její pověsti, pravděpodobně se zlepšila její pověst.

Způsob komunikace se školou, který rodiče preferují

Rodič: Jakou formu komunikace ze strany školy byste preferoval/a nejvíce? Z následujících možností vyberte jednu až tři odpovědi.

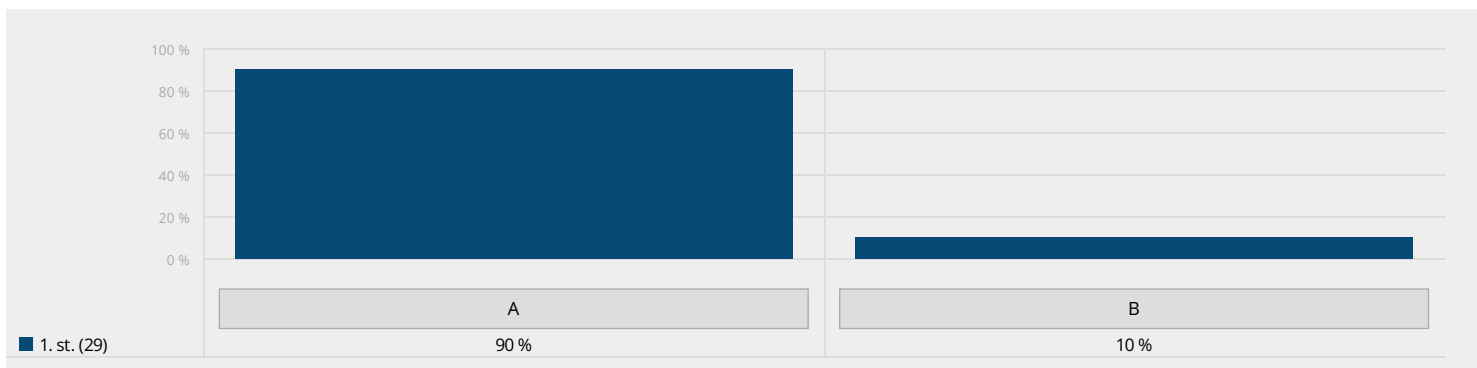
- A) písemná sdělení předávaná prostřednictvím žáků
- B) e-mailové zprávy
- C) školní systém (např. Bakaláři, Edookit atd.)
- D) WhatsApp, Facebook a jiné aplikace
- E) internetové stránky školy
- F) školní nástěnka
- G) rodičovské schůzky
- H) individuální konzultace s učiteli
- I) jiný způsob (prosím uveďte):



Tento graf porovnává několik způsobů komunikace mezi školou a rodiči a ukazuje, které způsoby rodiče preferují. V tomto případě srovnání s ostatními školami neuvádíme, není pro otázku podstatné. Odpovědi na otevřenou otázku (v možnosti I) naleznete v aplikaci mapaskoly.cz.

Rodič: Chtěl/a byste od školy dostávat více informací o chování svého dítěte?

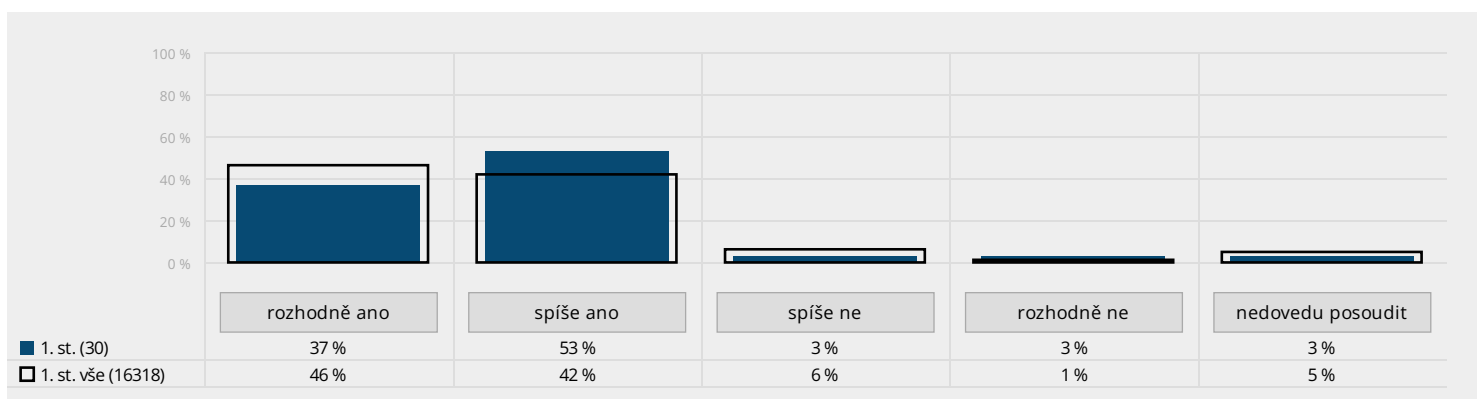
- A) Ne, současný stav mi vyhovuje.
- B) Ano, uvítal/a bych více informací. Zde můžete uvést, které informace postrádáte:



Rodiče měli možnost uvést, jaké konkrétní informace postrádají. V tomto případě srovnání s ostatními školami neuvádíme, není pro otázku podstatné. Odpovědi na otevřenou otázku (v možnosti B) naleznete v aplikaci mapaskoly.cz.

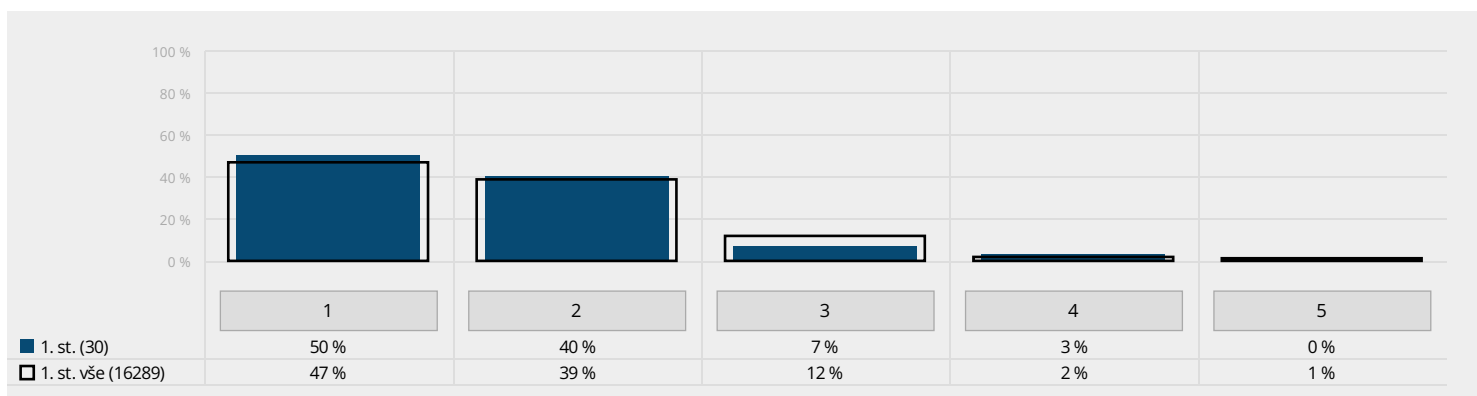
Celková spokojenost se školou

Rodič: Doporučil/a byste tuto školu svým přátelům, pokud by hledali školu pro své dítě?



Graf shrnuje, zda by rodiče doporučili vaši školu – tedy zpravidla jak jsou s ní spokojeni. Pokud je na vaší škole výrazně více odpovědí spíše ne a rozhodně ne než na ostatních školách (barevné sloupce spíše ne a rozhodně ne jsou větší než černé rámečky), doporučujeme důkladně prostudovat předchozí otázky – ty mohou naznačit konkrétní kroky, které může vaše škola podniknout.

Rodič: Ohodnotte známkou od jedničky do pětky svůj celkový dojem z této školy. 1 představuje nejlepší hodnocení, 5 představuje nejhorší hodnocení.



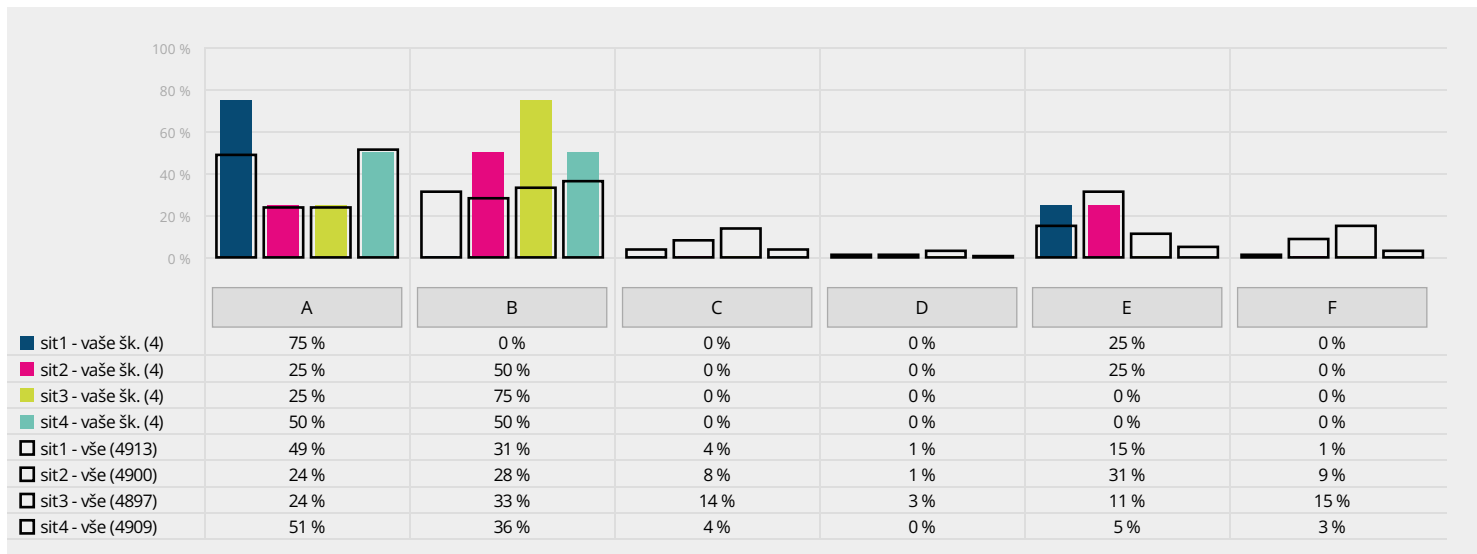
Graf zachycuje, jakou známku by škole dali rodiče žáků na 1. a na 2. stupni. Podrobnější výsledky po ročnících či jednotlivých třídách najdete v aplikaci mapaskoly.cz.

Učitel: Je pro vás vedení školy oporou a podpoří vás v následujících situacích?

- 1) při řešení konfliktů s rodiči žáků (v grafu sit1)
- 2) při řešení pracovních/vztahových problémů s jinými pedagogy (v grafu sit2)
- 3) při vyrovnávání se s psychickou zátěží, kterou přináší pedagogická práce (v grafu sit3)
- 4) při řešení problémů se žáky (v grafu sit4)

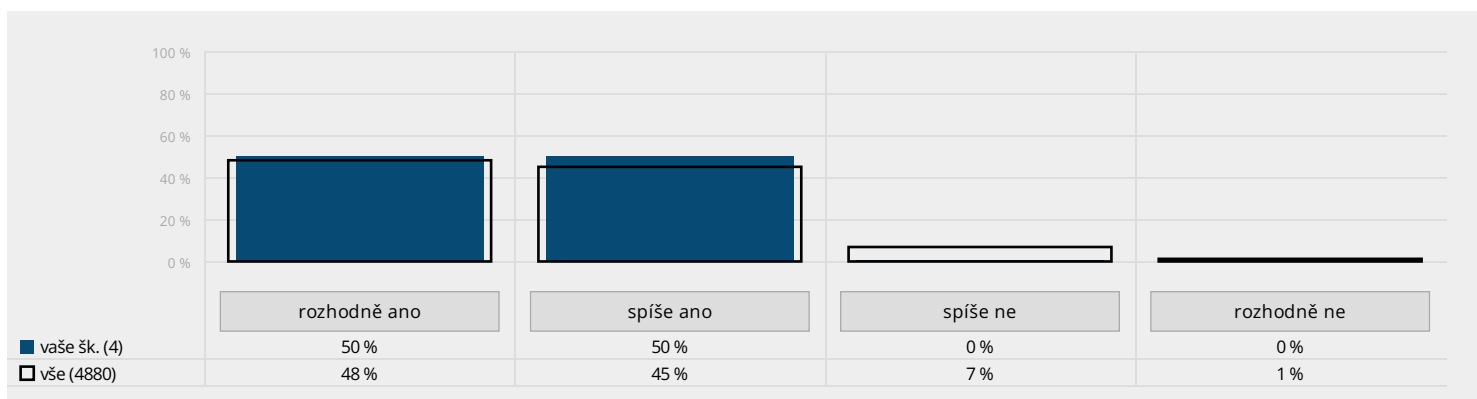
- A) rozhodně ano
B) spíše ano
C) spíše ne

- D) rozhodně ne
E) S takovými situacemi se nesetkávám.
F) Podporu v této oblasti od vedení neočekávám.



V grafu je zobrazeno, nakolik učitelé cítí ve vedení školy oporu v různých situacích. V případě, že na vaší škole jsou významné podíly odpovědí C a D, měla by tato skutečnost být podnětem k hlubší reflexi a vyjasnění vzájemného očekávání mezi pedagogy a vedením školy.

Učitel: Oceňuje vedení školy vaši práci?

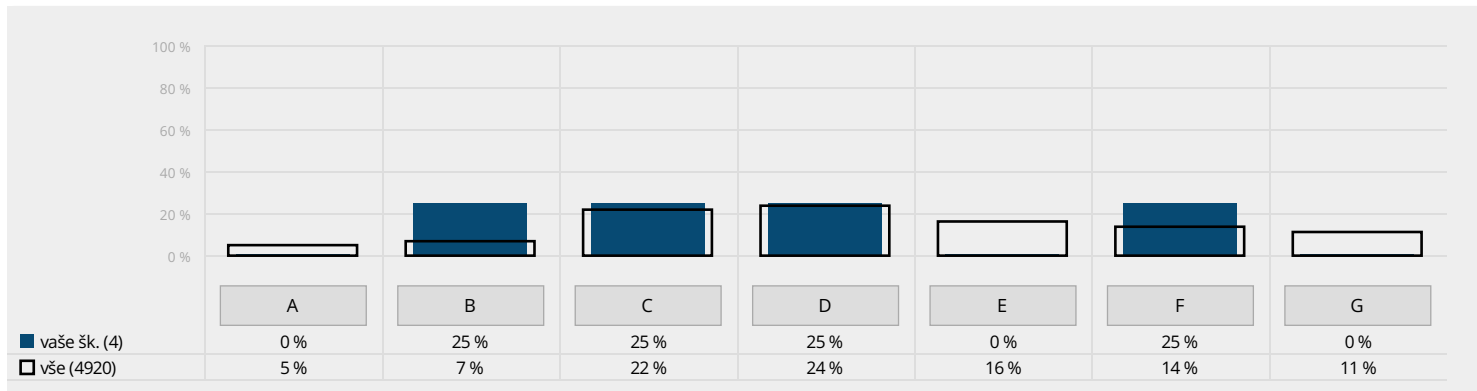


V grafu je zobrazeno, nakolik se učitelé cítí vedením školy oceněni.

Využívání vlastních finančních prostředků pro nákup pracovního vybavení

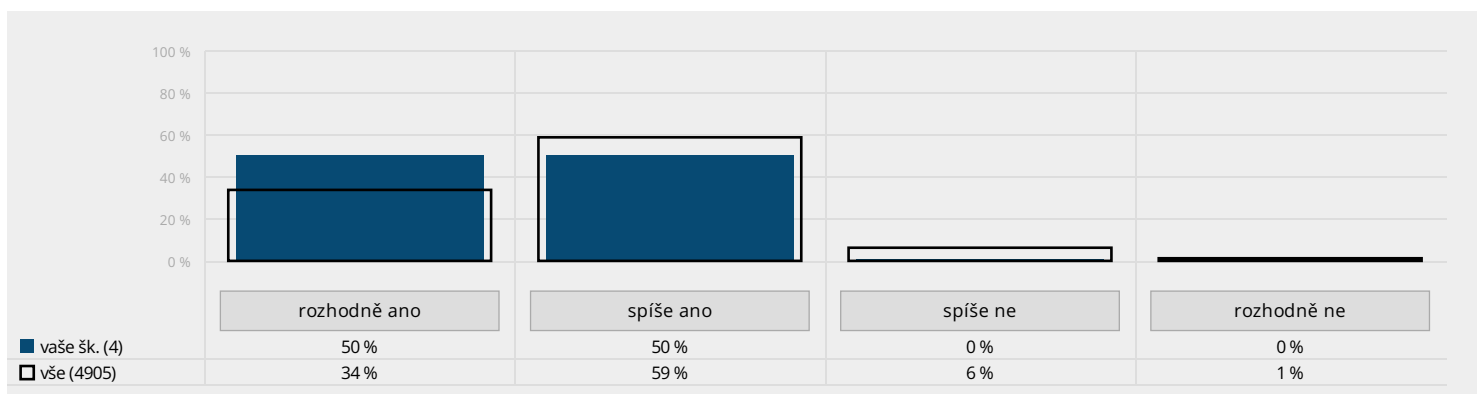
Učitel: Kolik z vlastních prostředků přibližně utratíte během jednoho školního roku za pomůcky a materiály, které používáte k práci s žáky při výuce?

- | | |
|----------------|-----------------------|
| A) 0 Kč | E) 1001–2000 Kč |
| B) 1–100 Kč | F) více než 2000 Kč |
| C) 101–500 Kč | G) nedovedu odhadnout |
| D) 501–1000 Kč | |



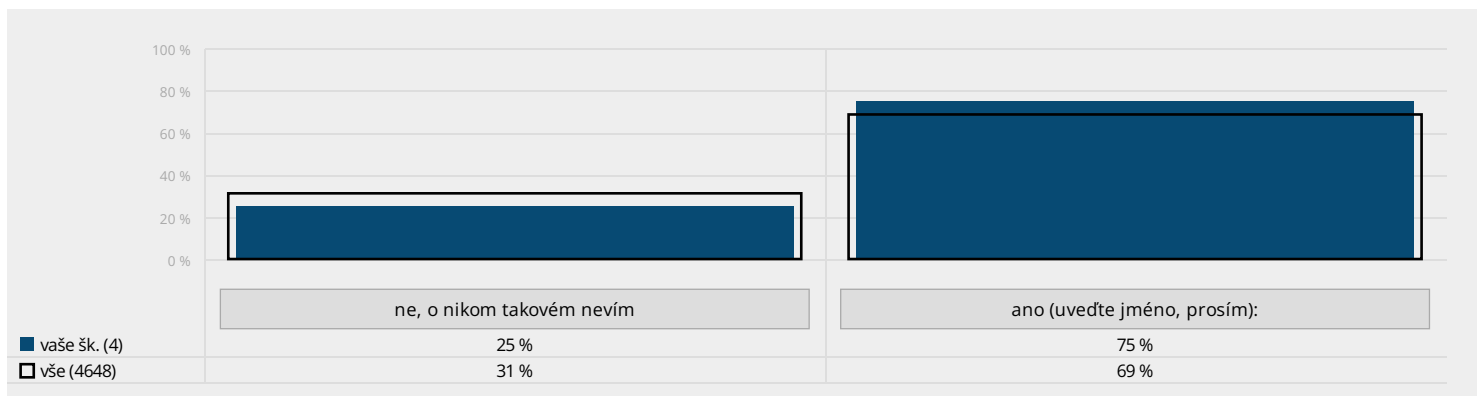
Atmosféra školy

Učitel: Panuje ve škole příjemná atmosféra?



Zde je zachyceno, jak učitelé vnímají atmosféru na škole. Doporučujeme porovnat výsledky této otázky s obdobnými otázkami pro žáky a rodiče. V případě, že vnímání učitelů je jiné než vnímání žáků či rodičů, doporučujeme se na oblast zaměřit podrobněji.

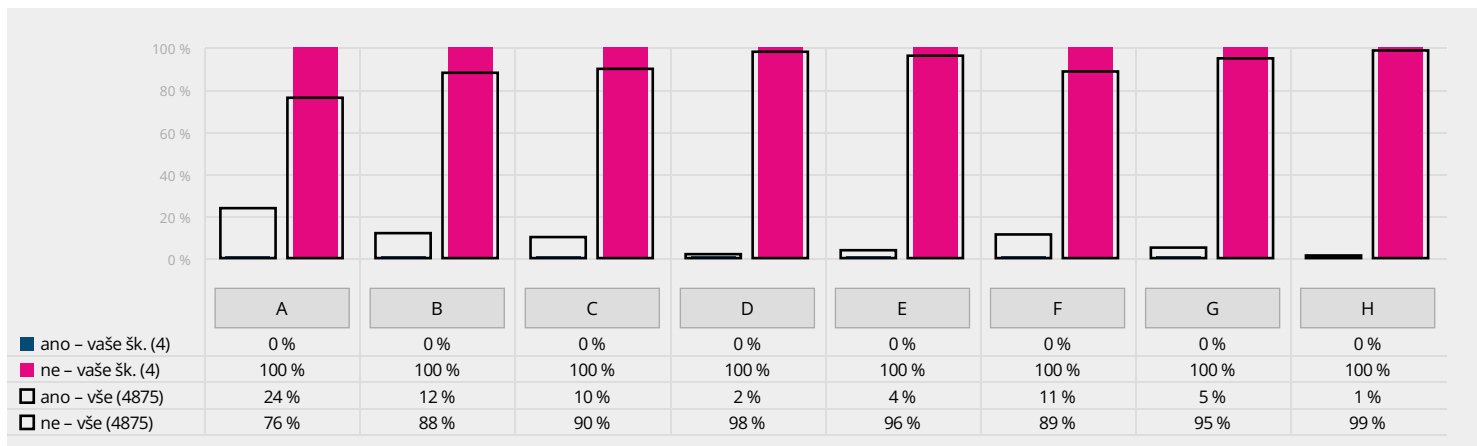
Učitel: Je v pedagogickém sboru někdo, kdo umí dobře řešit problémy se šikanou mezi dětmi?



V grafu je znázorněno, nakolik jsou si sami učitelé jistí tím, že někdo v jejich kolektivu umí dobře řešit šikanu mezi dětmi. Není-li levý sloupec nulový, bylo by vhodné zaměřit se na tuto oblast intenzivněji (komunikovat ji ve sboru, sdílet zkušenosti, zvýšit odbornost atp., dle situace ve škole).

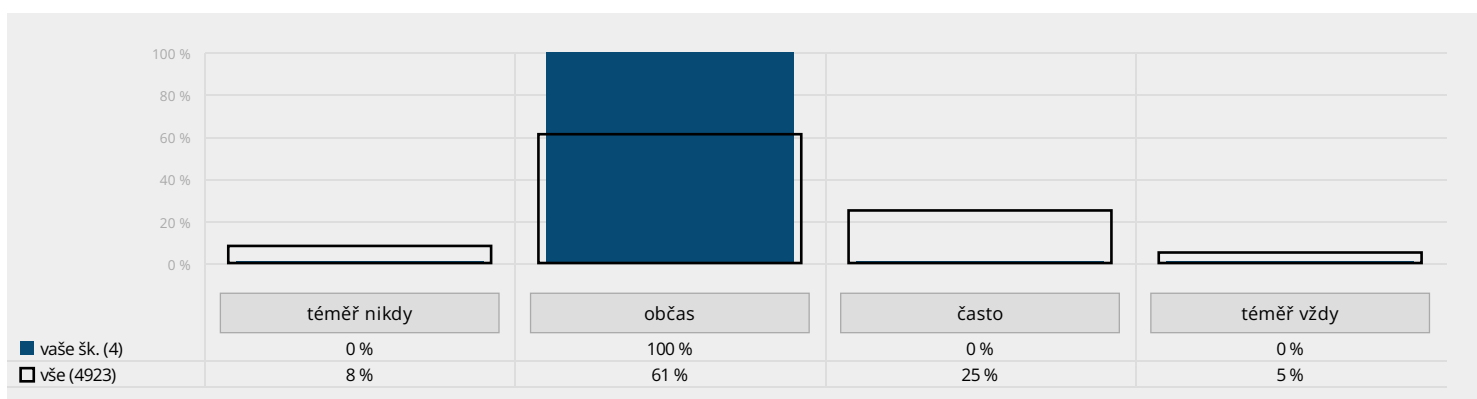
Učitel: Zažil/a jste v posledním roce na této škole následující pocity či situace?

- A) ohrožení syndromem vyhoření
- B) agresivita rodiče namířená na vaši osobu
- C) strach z některého rodiče
- D) sexuální narážky žáka na vaši osobu
- E) natáčení na mobil žákem bez vašeho souhlasu
- F) hrubě vulgární chování žáka vůči vám
- G) strach z některého žáka
- H) kyberšikana namířená na vaši osobu



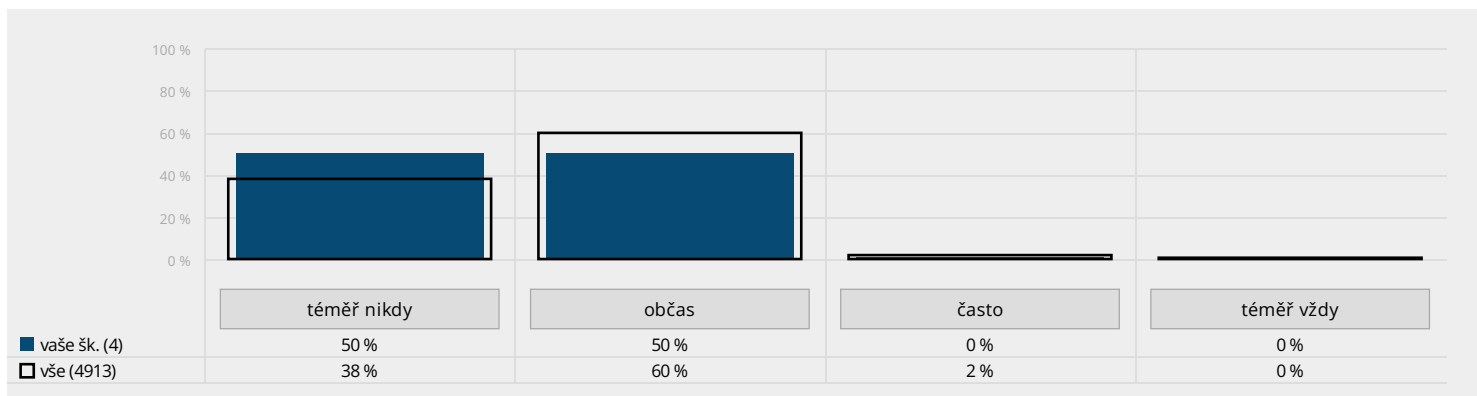
Graf zachycuje, zda učitelé zažili v posledním roce uvedené pocity či situace. Podrobnější data, např. konkrétní počty učitelů u jednotlivých jevů, naleznete v aplikaci mapaskoly.cz.

Učitel: Býváte po práci nebo během ní vyčerpán/a?



Graf zobrazuje míru vyčerpání, jakou učitelé zažívají při práci nebo po ní. Je-li vyšší zastoupení odpovědí často a téměř vždy, je třeba věnovat úsilí komunikaci s učiteli a zjistit příčiny jejich vyčerpání, aby mohlo dojít ke zlepšení situace.

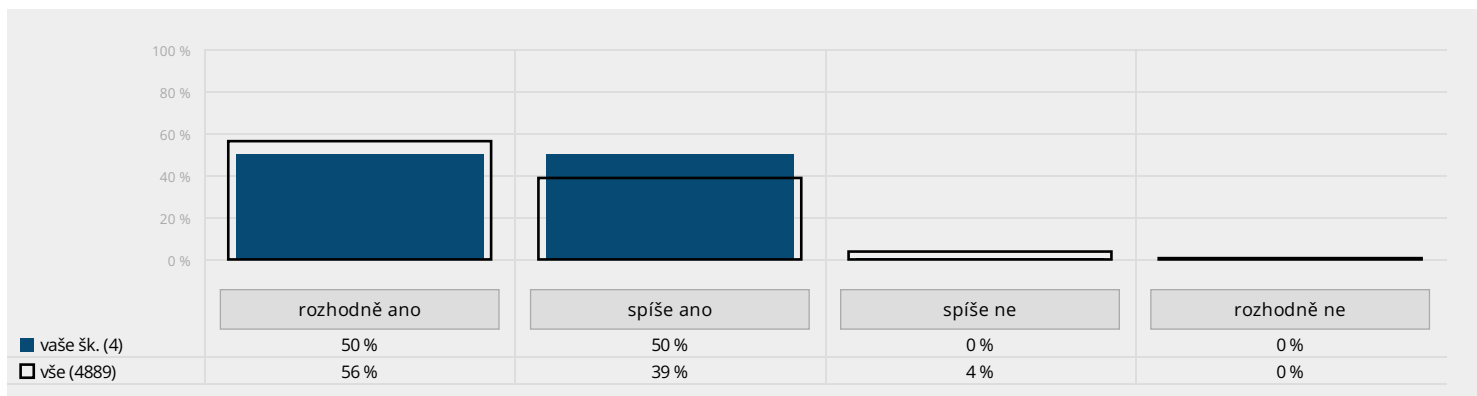
Učitel: Míváte při výuce či při práci s dětmi pocit, že vám „ujíždějí nervy“?



Graf zobrazuje, jak často mívají učitelé při práci s dětmi nebo při výuce pocit, že jim ujíždějí nervy. Je-li vyšší zastoupení odpovědí docela často a velmi často, je třeba zjistit příčiny tohoto pocitu, aby mohlo dojít ke zlepšení situace.

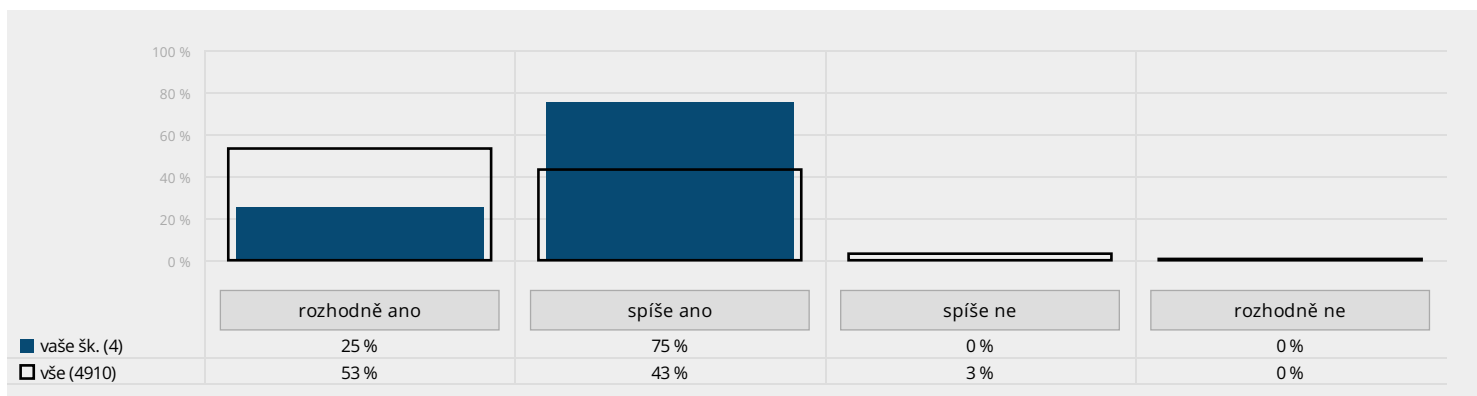
Celková spokojenost se zaměstnáním

Učitel: Jste v současnosti spokojen/a se zaměstnáním na této škole?



Graf ukazuje celkovou spokojenost učitelů se zaměstnáním na vaší škole.

Učitel: Chodíte do práce rád/a?



Graf zobrazuje, nakolik chodí učitelé do práce rádi.

Otevřené otázky

Odpovědi na otevřené otázky najdete v aplikaci mapaskoly.cz.

Žáci 1. stupně

Sem můžeš napsat, z kterého dospělého máš ve škole strach a proč se ho bojíš.

Je ještě něco, čeho se ve škole bojíš?

Pokud máš nějakého učitele nebo nějakou učitelku rád/a, sem můžeš napsat jeho/její jméno.

Rodiče

Zde můžete uvést konkrétní důvody své (ne)spokojenosti s uvedenými oblastmi.

Pokud jste v předchozí otázce některé z předmětů označil/a, uveďte prosím, jaké konkrétní výhrady vůči jejich vyučujícím či způsobu výuky máte.

Pokud jste v předchozí otázce některé z předmětů označil/a, uveďte prosím blíže důvody své spokojenosti (nezapomeňte doplnit, o jaký předmět se jedná).

Co vám v poslední době udělalo v souvislosti se školou radost, za co byste ji chtěli pochválit?

Zde se můžete vyjádřit k tomu, co nebylo v dotazníku uvedeno, případně můžete vlastními slovy okomentovat své odpovědi.

Učitelé

Zde můžete uvést konkrétní důvody své (ne)spokojenosti s uvedenými oblastmi.

Co vám v současnosti nejvíce komplikuje či znepříjemňuje vaši práci?

Co vám osobně udělalo v poslední době v práci radost?

Zde se můžete vyjádřit k tomu, co nebylo v dotazníku uvedeno, případně můžete vlastními slovy okomentovat své odpovědi.

